



Zabytki szklane z badań prowadzonych na obszarze kwartału XXVI w Stargardzie

Iwona Wojciechowska

Muzeum Archeologiczno-Historyczne w Stargardzie

i.wojciechowska@muzeum-stargard.pl

<https://orcid.org/0000-0002-1685-273X>

Abstrakt

Podczas sondażowych badań w 2017 r. na tzw. kwartale XXVI natrafiono na obiekt, w obrębie którego zdeponowano ponad 2100 fragmentów szkła. Na zbiór ten składają się zarówno naczynia stołowe, zasobowe, gospodarcze, jak i szkło tafłowe. Materiał pod względem form datować można na XVII–XX w., jednakże zdecydowana większość zabytków pochodzi z końca XVII i początku XVIII w.

Abstract

During archaeological random sampling carried out in the so called quarter XXVI in 2017 an object was uncovered in which over 2100 pieces of glass were deposited. The collection includes tableware, storage vessels and utensils as well as glass sheets. With regard to the forms, the material can be dated back to the period between the 17th and the 20th century, however, an overwhelming majority of the finds dates back to the end of the 17th and 18th centuries.

Słowa kluczowe

przedmioty szklane, naczynia szklane, szkło okienne, Pomorze Zachodnie, Stargard, nowożytność

Key words

glass objects, glass vessels, window glass, Western Pomerania, Stargard, modern times

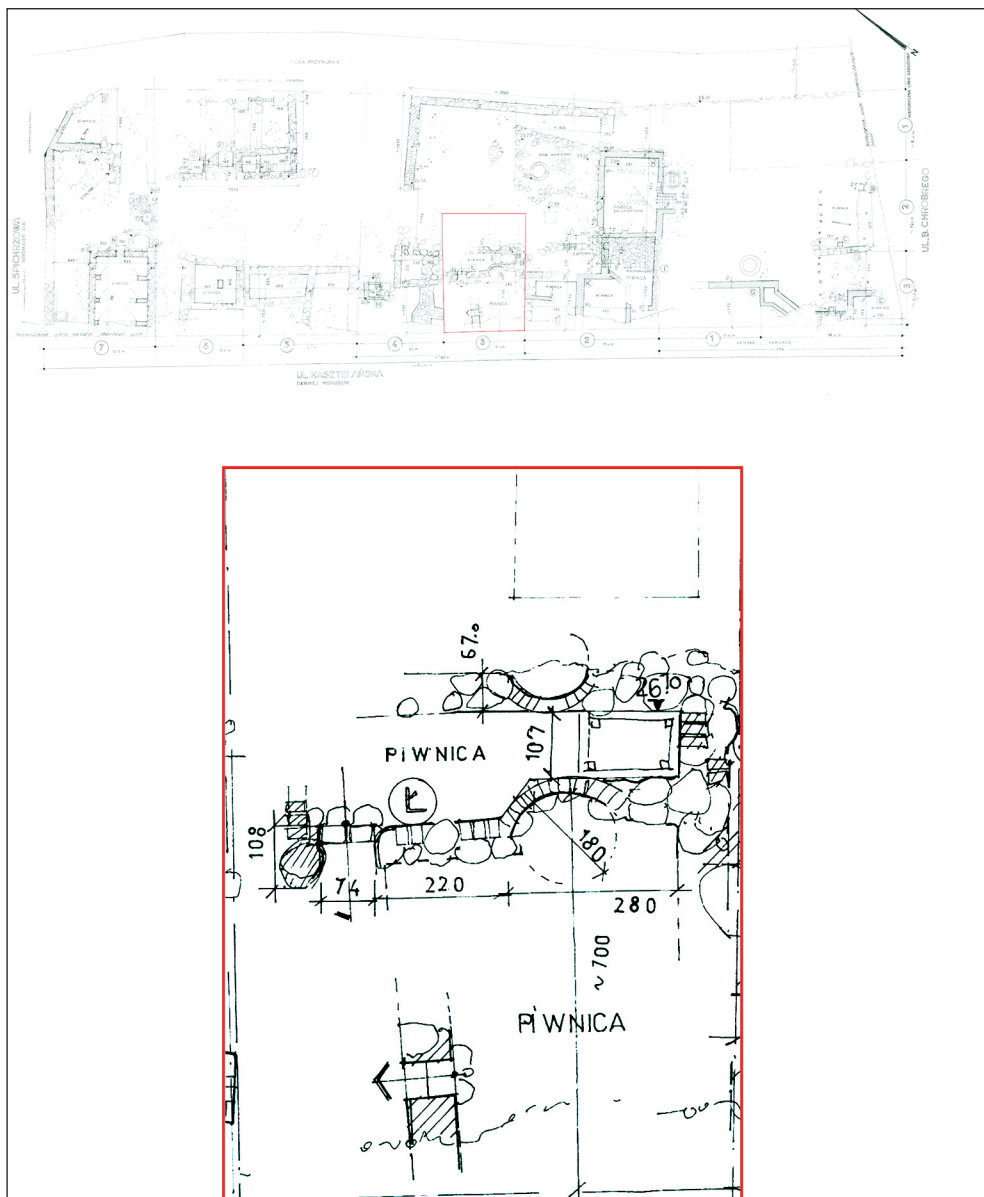
W 2017 r. pracownicy Działu Archeologii Muzeum Archeologiczno-Historycznego w Stargardzie przeprowadzili sondażowe prace, które wyprzedziły badania szeroko-płaszczyznowe przy ul. Kasztelańskiej w Stargardzie. Prowadzone były one w związku z budową kompleksu mieszkalno-usługowego na terenie tzw. kwartału XXVI¹ Starego Miasta (ryc. 1). W wykopach sondażowych odkryto liczny nowożytny materiał zabytkowy. Szczególnym zbiorem są przedmioty z obiektu nr 2 z sondażu II, usytuowanego w środkowej części parceli 404, według planu miasta z 1724 r. Natomiast według planu z 1923 r. była to działka z adresem Moviusstraße 3. Zasypano gruzowe zamknięte

¹ Na podstawie planu miasta Stargard według M.F. Schwadtkena z 1724 r.



Ryc. 1. Stargard, Stare Miasto. Plan miasta według M.F. Schwadtkena z 1724 r. z zaznaczonym terenem kwartalu XXVI. Kreslił M. Szeremeta, oprac. I. Wojciechowska

było w granicach piwnicy tylnego traktu kamienicy frontowej (ryc. 2). Spąg obiektu tworzyła posadzka z dachówek karpiovek prowadząca na południe do prostokątnej konstrukcji drewnianej (obiekt nr 8)². Znacząca większość tego inwentarza pochodzi



Ryc. 2. Stargard, Stare Miasto, kwartał XXVI. Plansza wyników badań architektonicznych skorelowana z planem miasta Stargard z 1923 r. z zaznaczoną działką na której zlokalizowano obiekt 2 i 8. Wg Balcerzak 2018; kreśliła T. Balcerzak, oprac. I. Wojciechowska

² Jego wypełnisko stanowił materiał tożsamy z tym z obiektu 2.

z XVIII w.³ Wśród zabytków natrafiono na dużą liczbę fragmentów wyrobów szklanych. W grupie tej zarejestrowano przede wszystkim naczynia gospodarcze, zasobowe (stanowiące 85,6% zespołu) oraz szkło tafłowe (6,7%), ale i ułamki wyrobów stołowych (2,7% zbioru), których formy nie były dotychczas odnotowywane na terenie miasta Stargard.

Naczynia stołowe

Wśród zabytków szklanych znajduje się sześćdziesiąt fragmentów pochodzących od naczyń stołowych, co stanowi niecałe 3% całego zbioru. Najliczniejszą grupą są szklanki, w większości wykonane z lepszej jakości szkła bezbarwnego. Pojedyncze okazy natomiast to bezbarwne kieliszki oraz ułamki pucharka i szklanic, które wykonano z zielonego szkła tzw. „leśnego”. Zarejestrowano także trzy fragmenty malowanego szkła mlecznego. Dość silnie rozdrobniony materiał w kilku przypadkach uniemożliwia określenie konkretnej formy wyrobów.

Kieliszki

W zbiorze zabytków szklanych znalazło się zaledwie siedem fragmentów kieliszków. Naczyniami tego typu posługiwano się podczas wystawnych uczt i wspólnego biesiadowania. Pozostałością po pierwszym kieliszku są cztery ułamki. Uszkodzona koniczna czasza o grubym, ok. 20 mm dnie, posadowiona jest bezpośrednio na fasetowanej nóżce rozszerzającej się ku górze o wysokości 57 mm (ryc. 3:1). Masa szklana zabytku jest bezbarwna, częściowo zmatowiała, z widocznym iryzującym nalotem na powierzchni. Ścianki przydenne masywnej, niezdobionej górnej części kieliszka, są wyraźnie zaokrąglone. Połączona z nią tralka, ukształtowana w formie, została dekorowana pięcioma fasetami, będącymi naśladownictwem szlifowania. Wewnątrz nóżki widoczny jest wąski otwór będący prawdopodobnie śladem po metalowym, spiczastym rdzeniu modelu. Górną powierzchnię zaokrąglono i uwypuklono. W dolnej części tralka łączy się z lekko wysklepioną okrągłą stopką o średnicy ok. 65 mm, której krawędź jest zagięta pod spód. Ozdobiono ją nitką mlecznego szkła. Kieliszków z takimi nóżkami używano do picia wina. Szklane naczynia z fasetowanymi podstawami produkowane były w Niemczech, przede wszystkim w heskich hutach, ale znane są również z pracowni w Turynii. Z czasem wzór ten wytwarzano w ośrodkach w całej Europie, w związku z czym trudno określić pochodzenie stargardzkiego zabytku⁴. Analogiczne znaleziska archeologiczne, a także całe kielichy z fasetowanymi nóżkami, datowane są na 1. poł. XVIII w.⁵

Kolejny przedmiot to masywny, tralkowaty trzon o wysokości ok. 35 mm, osadzony na lekko wysklepionej stopie (ryc. 3:2). Wyraźnie zaznaczona została dolna gałka, powyżej niej znajduje się nodus w formie spłaszczonej kuli, nad którym umieszczono

³ Stań, Szeremeta 2017; Balcerzak 2018, b.s.

⁴ Ciepela 1977, 32–36; Schaich 2007, 160.

⁵ Ciepela 1977, 34, ryc. 20; Schaich 2007, 160, Kat. 203; Kaute 2008, 119, Abb. 12; Joos 2015, 33, Abb. 2; Krukowska 2020a, 105.



Ryc. 3. Stargard, Stare Miasto, kwartał XXVI. Fragmenty naczyń szklanych (4/II/PS/26/M, 13/II/PS/26/M). Kieliszki (1–2), szklanki (3–16). Fot. i oprac. I. Wojciechowska

talerzyk. W górnej części nóżki, po przewężeniu między jednym talerzykiem a drugim, osadzona została bezpośrednio niezachowana koniczna czasza o grubym dnie. Kieliszek wykonano z bezbarwnej, obecnie zmatowiałej masy. Pozostałość po przyklepiaku nie została wypolerowana. Naczynia z takimi trzonami znane są już z końca XVII w. Wówczas także widoczna jest zmiana form lekkich kieliszków do wina w masywne o grubym dnie⁶. Prawdopodobnie stargardzkie znalezisko wyprodukowano w jednej z brandenburskich hut w końcu XVII lub na początku XVIII w.

Pozostały jeden ułamek to mało charakterystyczny fragment dolnej części owoidalnej lub półkolistej czaszy. W dnie zaobserwowano okrągły ślad po bezpośrednim osadzeniu na nóżce. Bezbarwne, bez pęcherzyków gazowych szkło obecnie jest zmatowiałe i mocno porysowane. Czaszę pokrywa iryzujący nalot. Trudno na podstawie zachowania ułamka określić chronologię tego kieliszka.

Szklanki

W omawianym materiale odnaleziono 36 fragmentów szklanek i jest to najliczniejsza grupa naczyń służących do picia z obiektów 2 i 8 na kwartale XXVI. Pijano w nich napoje bezalkoholowe, piwo, miód, a rzadziej wino⁷. Ułamki te pochodzą z wielu mocno uszkodzonych pojemników, co uniemożliwia pewne odtworzenie ich form. W większości przypadków wykonane zostały z bezbarwnej masy szklanej, jedynie 6 fragmentów jest seledynowych i bladezielonych.

Cztery ułamki ze szkła o odcieniu zielonym pochodzą prawdopodobnie z dwóch cienkościennych szklanek (ryc. 3:3). Ze względu na fakt, że zachowały się jedynie górne partie naczyń, trudno określić, czy są to pozostałości form cylindrycznych czy konicznych. Krawędzie górne wykończono i lekko pogrubiono. Powierzchnia wszystkich fragmentów jest gładka, niezdobiona. W masie szklanej dwóch ułamków, przypuszczalnie jednego naczynia, widoczne są pęcherze gazowe, a zaokrąglony kształt ścianki jest lekko spłaszczony. Deformacja ta powstała w trakcie produkcji naczynia. Stan zachowania materiału jest zły ze względu na iryzację oraz rysy. Trudno określić dokładną chronologię tych egzemplarzy niewyróżniających się żadnymi cechami szczególnymi. Produkcję szklanek w Europie Środkowej rozpoczęto w końcu XVII w., ale ich upowszechnienie nastąpiło dopiero w XVIII w.⁸ W związku z tym materiał z obiektu 2 należy właśnie tak datować. Fragmenty naczyń nie są dekorowane, a zielona masa szklana posiada pęcherzyki gazowe, dlatego też należy przypuszczać, że odnalezione wyroby zostały wytworzone w jednej z lokalnych hut, jako część zastawy stołowej mniej zamożnego mieszczaństwa.

Pozostałe dwa zachowane ułamki szklanek wykonane są z „leśnego”, przezroczystego, ale pokrytego nalotem iryzującym szkła. Jeden to górna partia wraz z wylewem (ryc. 3:4), natomiast drugi to fragment korpusu naczynia (ryc. 3:5). Zdobione są or-

⁶ Kamińska 1974, ryc. 40; Henkes 1994, 262–263, Afb. 174; Dolczewski 2000, 53, ryc. 12; Franze 2017, 34, Abb. 21; Kaiser 2017a, 138, Kat. 75; Kaiser 2017b, 144, Kat. 80.

⁷ Wawrzyniak 2000, 73.

⁸ Ciepela 1977, 51.

namentem „optycznym” w postaci lekko ukośnych żeberek. Tak dekorowane naczynia wydmuchiwane były w formach od końca XVII do połowy XVIII w.⁹ Szklanki z kanelurami lub z bardziej złożonym ornamentem sieciowym, odkrywane były już na terenie Stargardu, a ich produkcję przypisuje się brandenbursko-pruskim hutom szkła m.in. Marienwalde (obecnie Bierzwnik, pow. choszczeński, woj. zachodniopomorskie) lub Poczdamie¹⁰.

Wśród fragmentów z bezbarwnego szkła pięć pochodzi z górnej części jednej szklanki o średnicy wylewu ok. 70 mm, którą ozdobiono fasetowaniem (ryc. 3:6–7). Zmatowiała masa szklana zawiera liczne pęcherzyki gazowe i widoczna jest manganowa iryzacja. Cienkie ścianki naczynia, tak jak w przypadku poprzedniego egzemplarza, zostały ukształtowane w formie, co było najtańszym i najłatwiejszym sposobem upiększenia powierzchni¹¹. Kanelury na szklance zaokrąglone są ok. 20 mm poniżej krawędzi wylewu. Na podstawie zachowanych ułamków nie można dokonać rekonstrukcji kształtu szklanki. Fasetowanie miało imitować szlifowanie, które stało się popularne w XVIII w.¹²

Najciekawszymi egzemplarzami są dwa fragmenty zdobione szlifowaniem i grawerowaniem (ryc. 3:8–9). Bezbarwna, przejrzysta masa szklana nosi ślady zmatowienia oraz licznych zarysowań. Na powierzchni widoczne są refleksy iryzacji. Grubość ścianek waha się w granicach 2–6 mm. Oba ułamki, będące prawdopodobnie dolnymi częściami szklanek, udekorowano bogatym ornamentem roślinnym. W dolnej partii pierwszego fragmentu widoczna jest prosta dookólna linia, oddzielająca centralną, zdobioną część naczynia. Pod nią umieszczono szlifowaną falowaną linię, ozdabiającą zapewne dookoła partię przydenną. Główna dekoracja przedstawia wielopłatkowy kwiat, interpretowany jako słonecznik¹³, wraz ze stylizowanymi wiciami roślinnymi (listkowymi i trawiastymi). Drugi ułamek grawerowanej szklanki również ozdobiono motywem kwiatu, jednak w tym przypadku płatki zaokrąglono. Towarzyszące mu gałązki są analogiczne do tych zamieszczonych na pierwszym egzemplarzu. Ornament wzbogacono tu jeszcze o podwójną spiralę usytuowaną pionowo do motywu florystycznego. W dole widoczna jest linia oddzielająca zdobiony korpus od partii przydennej, a poniżej dostrzec można dwa drobne listki będące zapewne elementami akcyjowej gałązki okalającej naczynie. Sposób dekoracji zachowanych fragmentów szklanek wskazuje, że nie zostały one wyprodukowane w jednej z lokalnych hut leśnych. Takie ornamenty roślinne pojawiają się na szklankach, kieliszkach i pucharkach zarówno z produkcji czeskich, śląskich i najbliższym naszymu regionowi – brandenburskich hut szkła w końcu XVII w.¹⁴

Dziesięć ułamków pochodzi z ośmiu den gładkich szklanek. Wszystkie egzemplarze – poza jednym – są okrągłe i wykonane z przezroczystej, bezbarwnej masy szklanej, w której dostrzec można pęcherzyki gazowe. Powierzchnie są zmatowiałe, zarysowane i w niektórych przypadkach pokryte nalotem korozyjnym. Pięć den posiada ślady po

⁹ Ciepela 1977, 56; Schaich 2007, 90, Kat. 81.

¹⁰ Majewski 2012, 150; Wilgocka 2016, 229.

¹¹ Ciepela 1977, 56.

¹² Garas, Karwowska 2013, 261.

¹³ Por. Wierzchucka, Kügler 2016, 43, kat. 17.

¹⁴ Por. Wierzchucka, Kügler 2016, 43–44, 46, kat. 17–18, 20; Fischer, Kaiser 2017, 144–145, Kat. 81; Kaiser 2017c, 145, Kat. 82; Wilczak-Dąbrowska 2017, 159; Wilgocka 2019, 158–159.

przylepiaku. Średnica egzemplarzy waha się od 50 do 55 mm¹⁵. Dwie szklanki mają grubość dna o grubości 8–10 mm (ryc. 3:10–11), pozostałe natomiast w granicach 4–5 mm (ryc. 3:12–16). Pięć den jest lekko wysklepionych, natomiast trzy są płaskie. Pięć egzemplarzy pochodzi z konicznych szklanek, natomiast jedna o grubym dnie była cylindryczna. Jeden bardzo zniszczony fragment prawdopodobnie miał formę wielokątną, a w przypadku dwóch ułamków ze względu na brak zachowania ich korpusów trudno określić pierwotny kształt naczynia, z którego pochodzą. Grubościenne szklanki koniczne produkowano w Europie Środkowej już w końcu XVII w., jednak największą popularność zyskały w 1. poł. XVIII w. Cylindryczne zaś rozpowszechnione zostały w końcu 1. poł. XVIII w.¹⁶ Z tego też wieku znane są okazy kanciaste¹⁷.

Ostatnich trzynaście fragmentów to niecharakterystyczne pozostałości korpusów i wylewów gładkich, niezdobionych szklanek z iryzującymi refleksami. Wykonane zostały z przezroczystego, bezbarwnego szkła. W masie widoczne są pojedyncze pęcherzyki gazowe, a grubość ścianek waha się od 1 do 4 mm. Szkło jednego z ułamków wylewu masywnej szklanki jest mocno zmatowiałe.

Szklanice

Wśród zabytków natrafiono na co najmniej trzy fragmenty pochodzące ze szklanicy. Pierwszy to partia wylewu wielobocznej szklanicy wykonanej z lekko zabarwionego na bladozielono szkła o grubości 1 mm. Krawędź naczynia jest pogrubiona, a powierzchnia jego silnie zarysowana ze śladami korozji (ryc. 4:1). Ułamek ten pochodzi od wysokiej szklanicy siedmio- lub ośmiobocznej, w której pito piwo. Pojemniki tego rodzaju często zdobione były na korpusie przylepionymi dookołnymi aplikacjami w postaci karbowanych taśm, skąd wzięły też swoją nazwę – *Passglas*. Naczynia te wydmuchiwało, a później kształtowano w ceramicznych formach. Prawdopodobnie pierwsze szklanice wieloboczne produkowano już w 1. poł. XVI w. w Hesji, a ich przedstawienia na obrazach i grafikach pochodzą z końca XVI w. Powszechnym elementem zastawy stołowej stały się w XVII w. Takie wyroby odnajdywane są na terenie dzisiejszego Pomorza Zachodniego, co może wskazywać, że produkowane były przez lokalne huty szkła¹⁸.

Kolejny fragment to ułamek dzwonowatej stopy wywiniętej na zewnątrz o grubości ścianki 3 mm (ryc. 4:2). Pierwotna średnica dna wynosiła ok. 80–85 mm. Egzemplarz wytworzony został z jasnozielonego lub seledynowego, przezrystego szkła, obecnie zmatowiałego i pokrytego grubą patyną iryzującą. Być może jest to część szklanicy o okrągłym przekroju ze stopą tzw. *Stangenglas*, które produkowano w hutach leśnych działających w całej północnej i zachodniej Europie od przełomu XV i XVI w. Na Pomorzu Zachodnim znane są ze Szczecina z XVI i XVII w.¹⁹

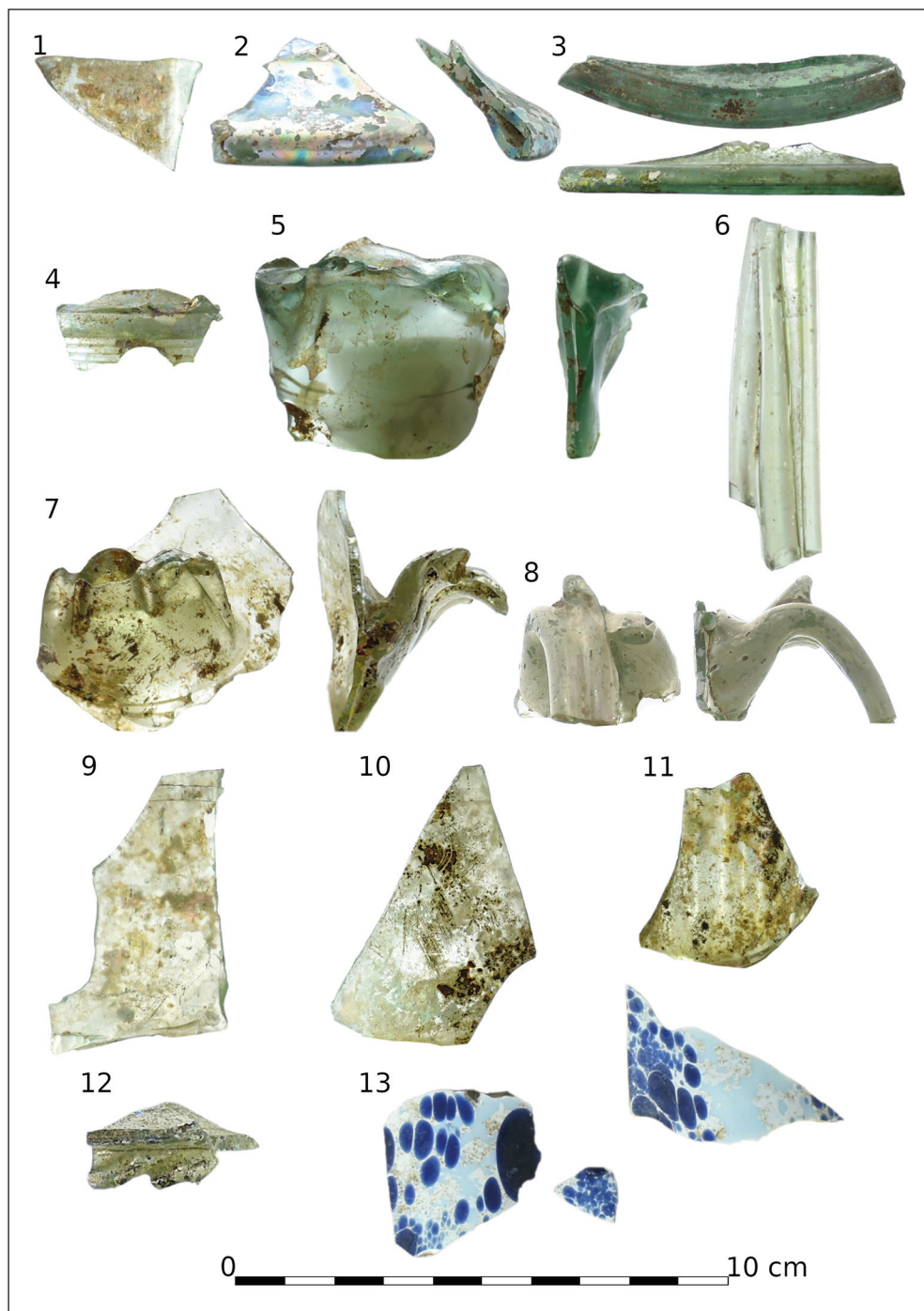
¹⁵ Pomiary jedynie z den umożliwiających ich wykonanie.

¹⁶ Ciepela 1977, 51.

¹⁷ Scheffer-Mud 2006, 33, Kat. 24.

¹⁸ Cnotliwy 1981, 335–336; Henkes 1994, 157–160; Wilgocka 2019, 156, ryc. 232:2; Krukowska 2020b, 88.

¹⁹ Cnotliwy 1981, 339; Wilgocka 2019, 156–157; Kościński et al. 2020, 23.



Ryc. 4. Stargard, Stare Miasto, kwartał XXVI. Fragmenty naczyń szklanych (4/II/PS/26/M, 13/II/PS/26/M). Szklanice (1–3), pucharek (4), ucha naczyń (5–8), nieokreślone (9–12), malowane (13).
Fot. i oprac. I. Wojciechowska

Ostatni egzemplarz to również ułamek okrągłej stopy wykonanej z przejrzystego zielonego szkła o średnicy co najmniej 140 mm (ryc. 4:3). Obecnie na zabytku widać ślady korozji i zarysowania. Podstawa ta ma wywiniętą krawędź na zewnątrz o szerokości ok. 10 mm.

Pucharki

Na terenie Stargardu pucharki są bardzo rzadkimi znaleziskami. W omawianym materiale zidentyfikowano jeden fragment tego typu naczynia. Jest to pozostałość po pucharku typu *Römer* (ryc. 4:4). Zachowana część to przejście między trzonem zamkniętym lekko wysklepionym dnem o grubości 2 mm, a spiralną stopą, z której zachowały się cztery zwoje. Grubość ścianki stopy waha się od 1 mm do 2 mm. Poszczególne partie pucharka rozdziela plastyczny wałek. Odkryty ułamek z jasnozielonego szkła, w całości pokryty jest warstwą korozji. Pierwotnie średnica dna trzonu miała ok. 35 mm. Naczynia typu *Römer* funkcjonowały przez bardzo długi czas, bo od końca XV do XIX w., jednak ich charakterystyczna forma wykształciła się dopiero w 1. ćw. XVII w. Służyły przede wszystkim do picia białego wina, a później w końcu XVII w. także do innych trunków m.in. ginu. Pucharki takie były wytworem typowym dla leśnych hut szkła na terenie Europy Zachodniej. Swoją popularność zyskały przede wszystkim na stołach niemieckich i niderlandzkich. W wieku XVII i XVIII naczynia typu *Römer* stanowiły element zastawy stołowej zarówno ludności uboższej i zamożnego mieszczaństwa, jak i nawet dworu książęcego. W XVIII w. pucharki dmuchane były z coraz grubszego szkła, przez co w połowie tego wieku stały się masywne i straciły wiele ze swojej finezji. Stopy wykonywano z grubych nici szklanych, które w XIX w. przez produkcję fabryczną zastąpione zostały rowkami, które je miały imitować. Trzony natomiast zamieniono na tralki lub nodusy²⁰. Na tej podstawie, a także ze względu na wspólne cechy z innymi egzemplarzami datowanymi na przełom XVII i XVIII w.²¹, należy przypuszczać, że znaleziony fragment pochodzi z końca XVII w. Nie jest niestety możliwe określenie miejsca produkcji naczynia, jednak poświadczono jest, że w 1. poł. XVIII w. pucharki wytwarzała huta w Marienwalde²².

Uchwyty naczyń szklanych

W obrębie obiektu 2 i zaspiska obiektu 8 odkryto ułamki czterech uch szklanych (ryc. 4:5–8). Trzy z nich to górne lub dolne końcówki uchwytów przyczepione do ścianek naczyń, a jeden to środkowa część ucha. Wszystkie fragmenty pochodzą z taśmowatych, trójdzielnych okazów. Żeberkowanie to zostało wykonane z trzech niejednakowych szklanych wałeczków umieszczonych obok siebie. Szerokość uchwytów w miejscu łączenia z powierzchnią naczynia waha się od 30 do 50 mm. W środkowej

²⁰ Gołębiowski 1988, 433; Henkes 1994, 256, 304; Tausenfrend 2014, 217; Markiewicz 2017a, 119; Markiewicz 2017b, 13.

²¹ Por. Henkes 1994, 257, Kat. 54.4–54.5; Poser 1997, 28, Abb. 19; Steppuhn 2003, 74, Kat. 2.021; Markiewicz 2017b, 13, ryc. 1; Szczepanowska 2019, 98.

²² Friese, Friese 1992, 63.

części pozostałości jednego ucha (ryc. 4:8) znajduje się wychodzące ku górze zgrubienie masy szklanej, będące oparciem dla kciuka. Odkryte egzemplarze wyprodukowano z przezroczystego szkła o zabarwieniu jasnozielonym i turkusowym. Wszystkie ułamki pokryte są nalotem iryzującym. Trudno przypisać zachowane uchwyty do konkretnego typu naczyń szklanych. Taśmowate, trójdzielne ucha stosowano na spłaszczonych butelkach hut brandenburskich w 1. ćw. XVIII w.²³ Tylko jedno, najszersze ze znalezionych uch, prawdopodobnie jest przykładem takiego wyrobu (ryc. 4:5). Pozostałe egzemplarze, ze względu na swoją wielkość oraz kształt, mogą pochodzić z kufla lub niedużych dzbanów²⁴. Takie uchwyty miały naczynia o wyżej wymienionych formach w XVIII w.²⁵

Nieokreślone formy naczyń

Dwa fragmenty naczyń z omawianego zespołu – o zielonym zabarwieniu z pęcherzykami gazowymi w masie i nalotem korozyjnym na powierzchni – zdobione są charakterystycznymi aplikacjami w postaci karbowatych taśm (ryc. 4:9–10). Znalezione ułamki to części korpusów, ale na ich podstawie nie jest możliwe zrekonstruowanie form całych naczyń. Dekoracje takie występowały często zarówno na szklanicach, szklankach, kuflach, jak i dzbanach²⁶. Zdobienie szklanymi nitkami lub taśmami o przekroju prostokątnym z nacięciami znane jest już na późnośredniowiecznych wyrobach, przede wszystkim na szklanicach fletowatych²⁷. Aplikacje te mogły pełnić zarówno dekoracyjną, jak i użytkową funkcję. Taśmy umieszczone w różnych odległościach odmierzały ilość wypitego trunku w turniejach pijackich²⁸. O popularności takich elementów zdobniczych jeszcze w XVII i XVIII w. świadczą dekorowane tak liczne znaleziska²⁹.

Niepewny jest kształt szklaniczy, z jakiej pochodzi niewielki fragment cienkościennego (grubość 1 mm) zielonego szkła. Egzemplarz wykonany został z przejrzystej masy szklanej z dużą ilością bardzo małych pęcherzyków powietrza, którą pokrywa warstwa korozji i zabrudzeń. Powierzchnia lekko karbowana może sugerować, że to ułamek szklaniczy wielokątnej. Niewykluczone, że od analogicznego naczynia do picia pochodzi również fragment partii przydennej o grubości ścianki wahającej się od 1 mm do 2 mm (ryc. 4:11). Wykonany został z przejrzystej zielonej masy, w której widoczne są pojedyncze pęcherzyki powietrza. Naczynie wytworzono w formie, o czym może świadczyć karbowana/zeberkowana powierzchnia.

Również dla fragmentu wysklepionego dna o grubości 4–7 mm z doklejoną stopą w postaci wałka z formowanymi ukośnymi żeberkami (ryc. 4:12) nie udało określić się

²³ Dobusch 2009, 26.

²⁴ Por. Ciepela 1977, 84–85, ryc. 67–69; Schaich 2007, 166, Kat. 208; Wilgocka 2019, ryc. 240:2–5, 241:1. Trójdzielne uchwyty stanowiły także elementy osiemnastowiecznych urynałów, o czym świadczą znaleziska na stargardzkim kwartale IX – por. Żmuda 2010a, 88, 112.

²⁵ Ciepela 1977, 83; Wilgocka 2019, 163.

²⁶ Por. Wilgocka 2016, 240, ryc. 7:3–4, 6; Wilgocka 2019, 163; Krukowska 2020c, 100; Szeremeta, Wojciechowska 2020, 27.

²⁷ Mosel 1979, 61, Kat. 33; Cnotliwy 2014, 234.

²⁸ Rais-Kufel, Kufel 2013, 244.

²⁹ M.in. por. Bubeńko 2012, 237, ryc. 5:15; Wilgocka 2016, 240, ryc. 7:3–4, 6; Wilgocka 2019, 163; Siembora 2017a, 161; Krukowska 2020c, 100.

pierwotnego kształtu pojemnika. Ułamek ten wykonano z zielonego szkła, jednak obecny zły stan zachowania uniemożliwia szczegółowy opis masy. Wszystkie powierzchnie pokryte są nieprzezroczystą warstwą korozyjną. Nie można zrekonstruować kształtu wyrobu, ponieważ płaskie stopy z różnie uformowanych taśm i wałków znane są jako elementy różnych naczyń stołowych m.in. kubków/pucharków typu *Nuppenbecher*³⁰ lub zasobowych np. kałamarzy³¹, o szerokiej chronologii od XVI do końca XVIII w.

W materiale znajdują się jeszcze dwa fragmenty, które w wyniku stopienia straciły swoją pierwotną formę. Wykonane są z bezbarwnej, przezrystej masy szklanej, obecnie zmatowiałe i odkształcone.

Naczynia malowane

W zbiorze zachowały się jedynie trzy fragmenty malowane (ryc. 4:13). Pochodzą one z korpusu jednego naczynia i wykonane zostały z nieprzezroczystego, mlecznego szkła w odcieniu błękitnym. Powierzchnia dekorowana jest prostym wzorem w postaci kobaltowych cętek.

W XVII w. pożądana i modna stała się chińska porcelana. Ze względu na to, że była trudno dostępna, podjęto próby stworzenia jej imitacji. Efektem tych działań było powstanie szkła mlecznego (opakowego), które w wytwórniach Europy Środkowej cieszyło się dużą popularnością od lat 70. XVII w. Dzięki dodaniu do masy szklanej ołowiu, cyny lub fosforu (ze sproszkowanych kości zwierzęcych), otrzymywano zmatowione szkło, które uzyskiwało biały lub jasnoniebieski odcień. Malowanie kobaltem, a także manganem, jest bezpośrednim nawiązaniem do orientalnych naczyń. Zdobienie cętkami było popularną dekoracją opakowego szkła produkowanego w rejonie alpejskim, ale również w Niderlandach, Turynii, Saksonii i Czechach – przede wszystkim w XVIII w.³² W brandenburskich hutach wyroby z masy mlecznej produkowane były od XVIII w. w Marienwalde i Basdorf, a w XIX w. w Baruth i Himmelpfort-Pian³³. Analogiczny do znalezionych na kwartale XXVI ułamek szkła, odkryty w odkryto w piwnicy konwersów byłego opactwa cystersów w Bierzwniku³⁴, co może sugerować produkcję naczyń ze szkła mlecznego dekorowanych kobaltowymi cętkami w okolicznych hutach.

Szkło gospodarcze

Ułamki naczyń szkła gospodarczego stanowią zdecydowaną większość zbioru za- bytków szklanych – 85,6% (1802 fragmentów). Do tej kategorii należą pojemniki do przechowywania i transportu produktów, przede wszystkim płynów. Najliczniejszą grupę stanowią różnego rodzaju butelki (1763 fragmenty) do wszelkiego gatunku alkoholi i wód mineralnych. 12 ułamków pochodzi z niewielkich naczyń głównie o charakterze

³⁰ Tausenfreund 2014, Kat. 401, 3149.

³¹ Janke 2010, 94.

³² Ciepela 1970, 150; Drahtová 1982, 153–154; Henkes 1994, 227, Kat. 49.7; Fischer 2011, 112; Tausenfreund 2014, 173.

³³ Friese, Friese 1992, 36, 44, 56, 63.

³⁴ Tomczak 2011, 69, ryc. 46:394g.

aptekarskim do przechowywania medykamentów. Wśród materiału znajdują się również pozostałości okazów, których fragmentaryczność nie pozwala na rekonstrukcję kształtu. Prawie wszystkie egzemplarze pojemników zasobowych wykonane zostały ze słabej jakości szkła o różnych odcieniach zieleni i seledynu. Jedynie niewielką grupę 12 fragmentów stanowią pozostałości z grubego ciemnobrązowego szkła, natomiast 16 ułamków pochodzi od bezbarwnych wielokątnych butelek.

Naczynia apteczne

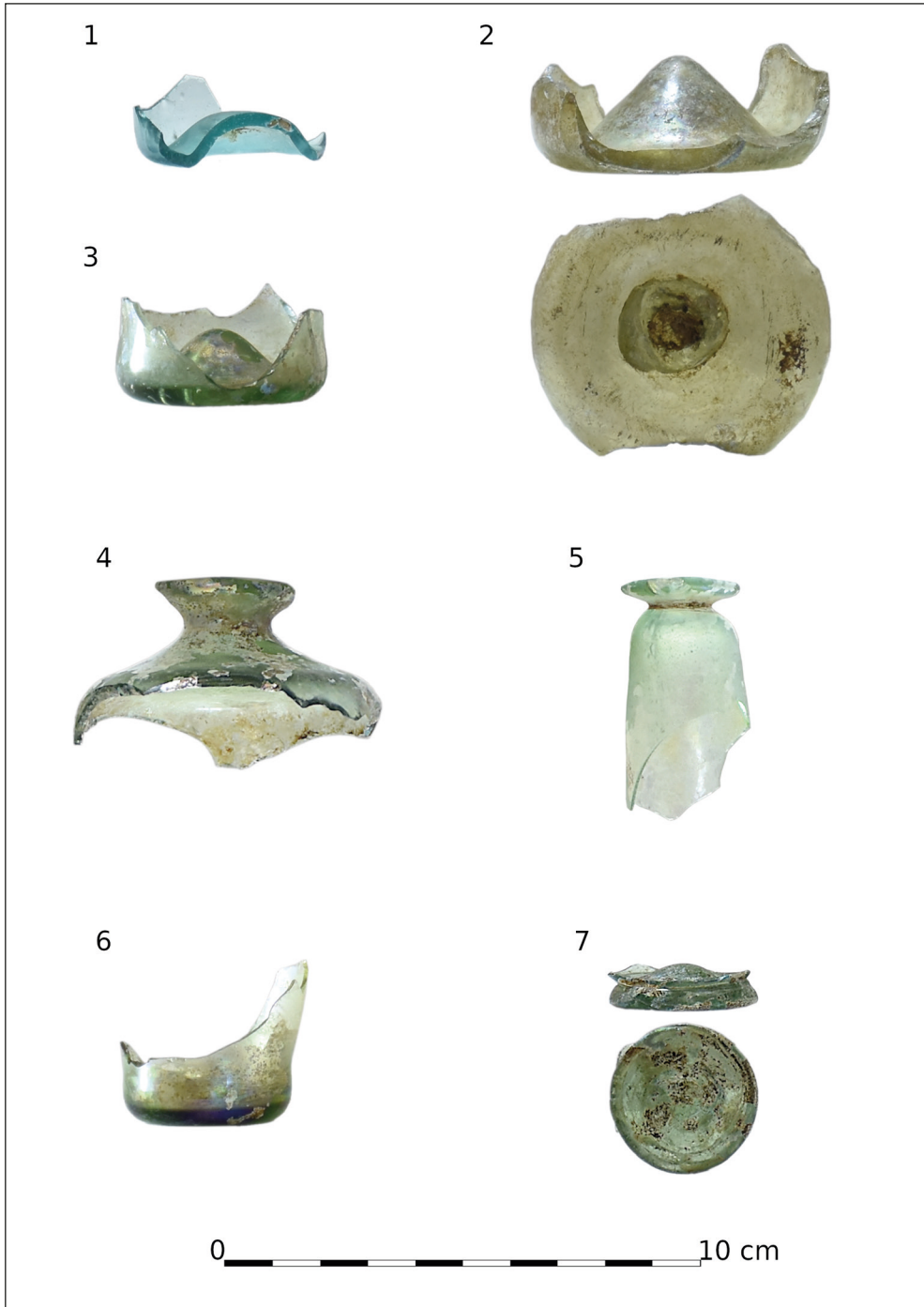
W zbiorze zidentyfikowano 12 fragmentów niewielkich naczyń aptecznych: dziewięć z nich to dna, a trzy to wylewy i górne partie naczyń (ryc. 5:1–7). Powierzchnia wszystkich egzemplarzy jest skorodowana, jednak da się określić, że powstały one z przejrzystego „szkła leśnego” w kolorach: seledynowym, zielonym o różnym stopniu nasycenia barwy, a w jednym przypadku turkusowym. Są to ułamki naczyń cienkościenne, których grubość to 1 mm do 3 mm. Prawdopodobnie z tego względu ich stan jest tak zły, a najdelikatniejsze partie korpusów się nie zachowały. Osiem den jest łagodnie wysklepionych³⁵. Widoczne są na nich ślady po oderwanym przylepcu, w większości nie zagładzone, co świadczy, że wytworzono je metodą wydmuchiwania szkła z bańki. Miniaturowe wyroby szklane zachowały się fragmentarycznie i brakuje centralnych ich części, w związku z tym trudno określić ich pierwotne kształty. Dla czterech okrągłych den o średnicach: 45 i 54 mm oraz 60 mm nie udało się zrekonstruować pierwotnego wyglądu naczynia (ryc. 5:1–2).

Cztery kolejne ułamki pochodzą od buteleczek cylindrycznych (ryc. 5:3–4). Dwa to dna o średnicach 45 i 50 mm (ryc. 5:3). W masie mniejszego z nich widoczne są duże pęcherze gazowe. W obu przypadkach zaakcentowane jest zwężenie powyżej partii przydennej. Dwa pozostałe fragmenty to wylewy o średnicy 30 i 34 mm z prostymi ramionami, krótkimi i słabo wyodrębnionymi szyjkami oraz pogrubionymi i wywiniętymi, lejkowatymi wylewami (ryc. 5:4). Ukształtowany w ten sposób kołnierz przygotowany był do zamknięcia korkiem, który upowszechnił się w XVII w. Taka budowa pojemnika miała pomóc także w dozowaniu leków³⁶. Wśród miniaturowych naczyń szklanych wyróżnić można w materiale trzy ułamki ampulek (ryc. 5:5–6). Służyły one do przechowywania płynnych medykamentów o mniejszej objętości³⁷. Odkryta górna partia ampulki cechuje się cienkościennym, walcowatym korpusem bezpośrednio przechodzącym w zgrubiały, szeroki, stożkowaty kołnierz o średnicy 25 mm (ryc. 5:5). Egzemplarz ten w masie szklanej ma dużą liczbę pęcherzy gazowych w układzie pionowym. Fragment pochodzi od słabej jakości naczynia, o czym świadczy choćby fakt, że wylew jest asymetryczny względem korpusu. Ścianki brzuśców, dwóch ułamków z okrągłymi dnami o średnicach 32 i 35 mm, rozszerzają się ku górze (ryc. 5:6).

³⁵ W niektórych przypadkach naczyń aptecznych dno było tak silnie wysklepione, że zajmowało prawie połowę zawartości pojemnika – por. Franze 2007, 43.

³⁶ Krukowska 2009, 247; Krukowska 2016, 216; Majewski 2018, 159.

³⁷ Majewski 2018, 161.



Ryc. 5. Stargard, Stare Miasto, kwartał XXXVI. Fragmenty naczyń aptecznych (4/II/PS/26/M, 13/II/PS/26/M). Fot. i oprac. I. Wojciechowska

Ostatni fragment to okrągłe wysklepione dno z płaską stopką ze szklanego krążka o średnicy 31 mm (ryc. 5:7). Pochodzi on od naczynka z kulistym brzuścem i długą szyjką nazywanego w literaturze niemieckiej *Nönnchen*, w dosłownym tłumaczeniu „zakonniczki”³⁸. Doklejona stopa miała wzmocnić dno, stabilizować przy stawianiu. Posiadała też walor estetyczny³⁹. Takie pojemniki to typowy wyrób północnoeuropejski do przechowywania leków. W Brandenburgii powszechnie produkowane były w XVIII w. w licznych hutach m.in. Altglobsov, Neuglobsov, Chorin, Zechlin i Poczdamie⁴⁰.

Najstarsze znane z badań archeologicznych szklane zabytki apteczne i kosmetyczne datowane są na poł. XVII w., jednak upowszechnienie się szkła w aptekarstwie nastąpiło dopiero w XVIII w.⁴¹ Szklane pojemniki na leki lub kosmetyki to na terenie Stargardu dość częste znalezisko na stanowiskach z nawarstwieniami nowożytnymi. Zabytki te datowane są przede wszystkim na XVIII–XIX, a nawet XX w.⁴²

Ze względu na barwę i jakość zachowanych fragmentów należy przypuszczać, że wyroby te powstały w miejscowych leśnych hutach Marchii Brandenburskiej i Pomorza. Produkcja szkła aptecznego udokumentowana jest od 2. ćw. XVIII w. m.in. w Altglobsov, Neuglobsov, Chorin, Grimnitz, Zechlin, Poczdamie i Marienwalde⁴³.

Nieokreślone formy naczyń gospodarczych

Wśród stłuczki szklanej wydzielono siedem fragmentów wylewów, które ze względu na swoją małą charakterystyczność trudno przyporządkować konkretnym wyrobom (ryc. 6:1–4). Wszystkie te ułamki wykonane zostały z przezroczystego, zielonego szkła „leśnego”, obecnie pokrytego warstwami korozji. Pierwsze dwa seledynowe fragmenty to pozostałość po lejkowatym wylewie w postaci szerokiego (ok. 20 mm) kołnierza (ryc. 6:1). Pochodził on od naczynia o bardzo dużej, powyżej 130 mm, średnicy wylewu. Kolejny ułamek również ma formę kołnierza o szerokości ok. 20 mm, ale w tym egzemplarzu krawędź została mocno zaakcentowana i pogrubiona. Widoczne jest to także na trzecim fragmencie z zielonej masy szklanej, w której widoczne są liczne pęcherzyki gazowe. W dolnej partii występują duże bąbelki, natomiast bliżej krawędzi niewielkie, skoncentrowane poziomo. Szerokość kołnierza jest mniejsza niż poprzednich ułamków (ryc. 6:2). Pozostałe trzy fragmenty z jasnozielonego szkła charakteryzują się zawiniętymi do wewnątrz krawędziami (ryc. 6:3–4), których szerokość waha się od 10 do 13 mm. Wszystkie ułamki wylewów pochodzą zapewne od pojemników wyprodukowanych w miejscowych hutach szkła. Lokalne ośrodki produkcji pokrywały zapotrzebowanie rynku regionalnego na wyroby gospodarstwa domowego, ogrodnicze oraz apteczne. Większość okrągłych naczyń ze stożkowatym wylewem wykonanym pod kątem lub prostopadle do korpusu używano w 2. poł. XVIII w. jako słoje, których

³⁸ Franze 2007, 44; Majewski 2018, 163.

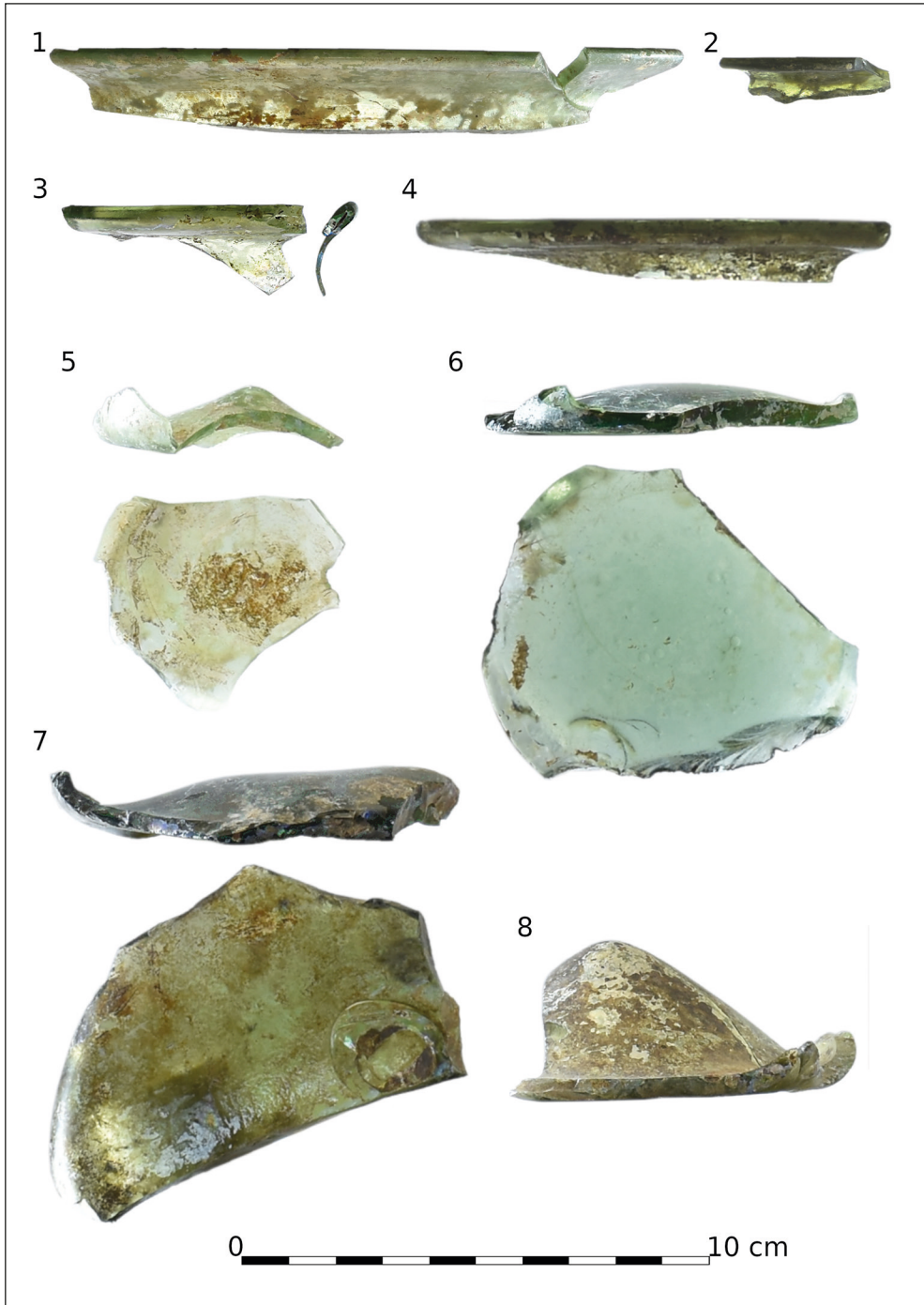
³⁹ Wilgocka 2016, 228.

⁴⁰ Franze 2007, 45; Majewski 2018, 166.

⁴¹ Siembora 2017a, 165; Majewski 2018, 159.

⁴² Por. Majewski 2012, 150; Majewski 2017, 104; 2018; Wilgocka 2016, 228–229; Szeremeta, Wojciechowska 2020, 27.

⁴³ Friese, Friese 1992, 15–16, 20, 46, 63; Franze 2007, 45; Majewski 2018, 166.



Ryc. 6. Stargard, Stare Miasto, kwartał XXVI. Fragmenty nieokreślonych naczyń gospodarczych (4/II/PS/26/M, 13/II/PS/26/M). Fot. i oprac. I. Wojciechowska

krawędzie czasem wzmocniono poprzez wywiniecie ich na zewnątrz⁴⁴. Takie wyroby, często o dużych rozmiarach, produkowane były powszechnie aż do XIX w. w Meklemburgii. Wykorzystywano je do różnych funkcji, np. duże egzemplarze mogły służyć jako naczynia do kiszenia warzyw, a mniejsze okazy do przechowywania medykamentów⁴⁵. Wyroby z lejkowatymi wylewami lub krawędziami zawiniętymi do wewnątrz mogły pełnić w XVIII w. rolę garnków lub urynałów⁴⁶.

Dziewiętnaście fragmentów pochodzi z piętnastu den naczyń wykonanych z przejrzystego, nieodbarwionego szkła w różnych odcieniach zieleni. Ułamki pokryte są nalotem iryzującym. W masie pięciu den znajdują się liczne pęcherzyki gazowe, natomiast na spodzie siedemnastu widoczne są wyraźne ślady po przylepiaku. Średnice ich szacuje się w granicach od 60 mm do ok. 140 mm. Dziewięć podstaw ma silnie wysklepione dna. Ze względu na brak cech charakterystycznych trudno określić ich pierwotne kształty, jednak przypuszczalnie dziewięć den pochodzi od butelek, choć trudno rozstrzygnąć, jakiego rodzaju: cylindrycznych, baniastych czy wielobocznych. Trzy najmniejsze dna o grubości 2–5 mm, wykonane z jasnozielonego szkła, mogą pochodzić z niewielkich naczyń aptecznych (ryc. 6:6–8). Pozostałe trzy egzemplarze to grube dna (5–10 mm) o średnicach od 105 do 140 mm. Barwa i jakość ułamków wskazuje, że wyroby powstały w lokalnych hutach szkła, w których masowo produkowano nieskomplikowane technologicznie naczynia użytkowe.

Butelki

Najliczniejszą grupę zabytków stanowią butelki. Ta dominacja w materiale związana jest zapewne z tym, że pojemniki takie wytwarzano w prosty i tani sposób, niewymagający skomplikowanych zabiegów technologicznych oraz szczególnych umiejętności, które potrzebne były przy produkcji innych przedmiotów szklanych. Były one najpowszechniej używanymi naczyniami do przechowywania, podawania i transportowania płynów. Butelki wytwarzano w większości hut i miały one przede wszystkim spełniać funkcję praktyczne, a niekoniecznie estetyczne. Dlatego też znaczna część odkrywanych zabytków wykonana jest ze słabej jakości masy szklanej, nieodbarwionej, z licznymi pęcherzykami gazowymi⁴⁷. Większość pojemników powstała ze szkła zielonego tzw. „leśnego”, co miało też pozytywny aspekt, ponieważ barwione szkło chroniło przed światłem zawartość lepiej niż bezbarwne, tym samym przedłużając okres przechowywania płynów i minimalizując ryzyko zepsucia⁴⁸. Powszechność butelek sprawia, że w znacznej części przypadków nie jest możliwe określenie miejsca ich produkcji. Zachowane fragmentarycznie egzemplarze uniemożliwiają często również odtworzenie

⁴⁴ Przykład takiego naczynia znany jest z terenu dawnego stargardzkiego kościoła augustianów – Wilgocka 2016, 241, ryc. 8:12.

⁴⁵ Poser 1997, 49.

⁴⁶ Por. Tausendfreund 2014, 188–189, Taf. 37:1175. Urynał o takiej formie krawędzi wylewu odkryto podczas badań na tzw. kwartale IX – Żmuda 2010a, 122. O produkcji takich naczyń w lokalnej hucie w Marienwalde świadczy szczegółowa lista produktów z 1742/43 r. jakie dostarczono do Wrocławia – Friese, Friese 1992, 63.

⁴⁷ Ciepła 1970, 162; Krukowska 2016, 211.

⁴⁸ Rubnikowicz 1989, 80.

ich kształtu. W związku z tym materiał podzielono na: ułamki pochodzące na pewno z butelek o wielobocznych ściankach, cylindrycznych oraz fragmenty, co do których nie ma pewności w kwestii ich pierwotnych form. Szyjkom naczyń poświęcony zostanie osobny akapit, ponieważ większości brak połączeń z centralną częścią pojemnika, co utrudnia ocenę ich przynależności do konkretnego rodzaju butelki. W zbiorze odmienną grupę stanowią również butelki tzw. „czarne”.

Butelki wieloboczne

Wśród zabytków szklanych wydzielono 217 fragmentów butelek wielokątnych. Zdecydowana większość materiału tej grupy wykonana jest z nieodbarwionego szkła w odcieniach zieleni – od jasnozielonego po ciemnozielony, seledynowego, turkusowego oraz żółtego. Jedynie 16 ułamków jest z bezbarwnej masy szklanej z iryzującym nalotem. Fragmenty przejrzystych, wielobocznych pojemników, pokryte są warstwami korozji. Gruba patyna sprawiła, że powierzchnia stała się nieprzejrzysta, natomiast w egzemplarzach z mniejszą warstwą zaobserwowano pęcherzyki gazowe.

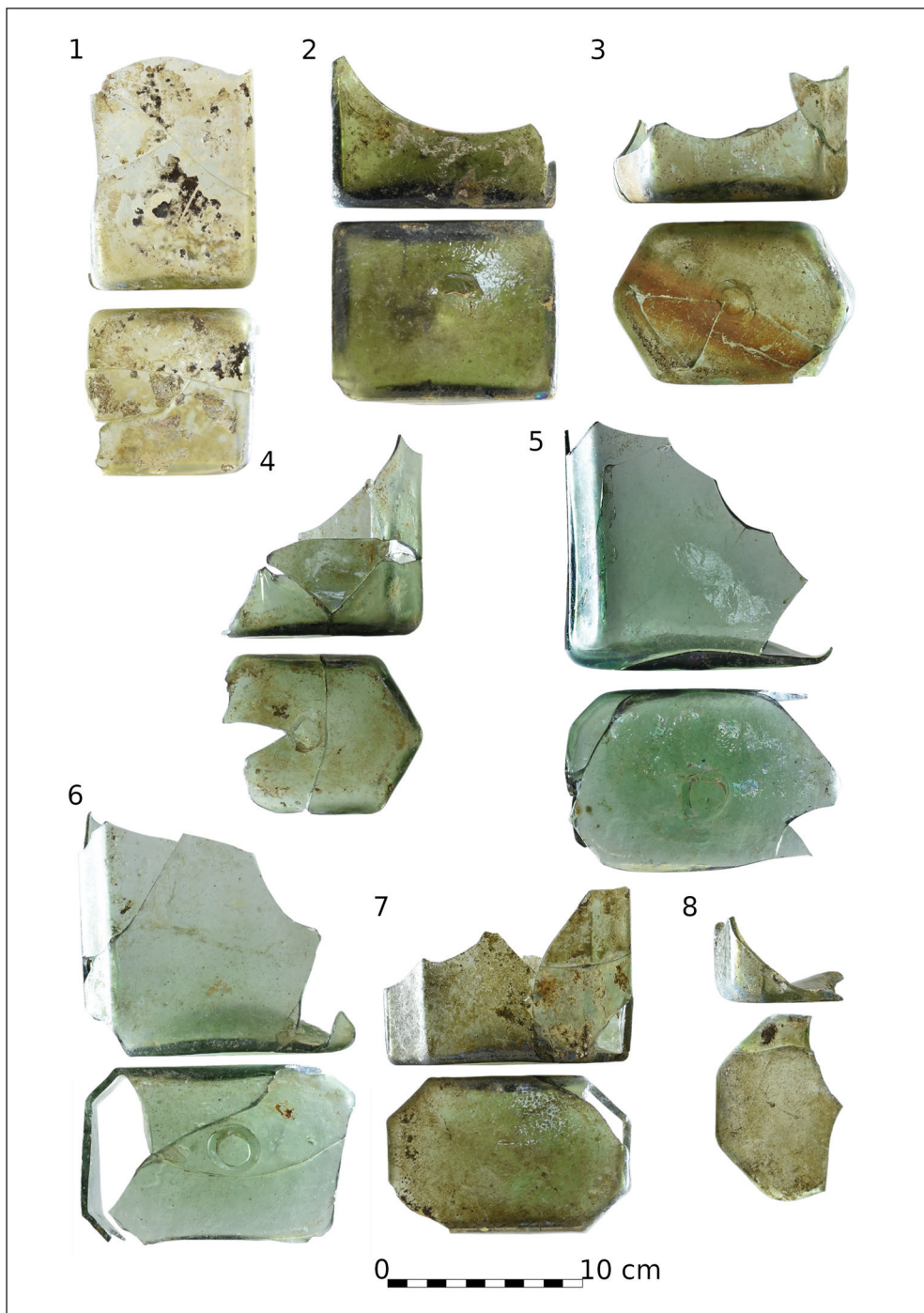
Sto pięćdziesiąt trzy ułamki to fragmenty korpusów, które poza kilkoma przypadkami nie pozwalają na określenie kształtu naczynia, z którego pochodzą. Ich grubość waha się od 1 do 6 mm. Powierzchnie są gładkie i niezdobione. Niektóre większe egzemplarze wykazują, że ścianki mogły być lekko wklęsłe. U czworościennych wyrobów narożniki są wyraźnie zarysowane.

Na podstawie analizowanych den zidentyfikowano trzy rodzaje butelek: czworokątne (ryc. 7:1–2), sześcioboczne (ryc. 7:3–4) i ośmioboczne (ryc. 7:5–8). Dwadzieścia ułamków nosi cechy den naczyń wielobocznych, jednak ze względu na ich zachowanie nie jest możliwe określenie, do której z trzech grup należą. Wszystkie odkryte podstawy są grube, od 4 do 12 mm, nieznacznie wysklepione i z widocznym śladem po przylepiaku. Przetrzywały w całości dwa dna czworoboczne: jedno ciemnozielone o wymiarach 117 × 93 mm (ryc. 7:2), drugie jasnozielone/żółte – 87 × 87 mm (ryc. 7:1). W przypadku kwadratowego okazu udało się wykleić część ścianki bocznej do wysokości 121 mm. Sześć podstaw jest sześciokątnych. Ich wymiary wahają się od 77 × 98 mm do 83 × 120 mm⁴⁹. Pięć egzemplarzy pochodzi z butelek ośmiobocznych o wymiarach od 80 × 125 mm do 95 × 142 mm i wysokości zachowanej do 130 mm.

Korpusy wielobocznych naczyń wytwarzane były w formach, z których „wyciągano” później krótką szyjkę. Ich produkcja nie była skomplikowana i kosztowna, dlatego określano je nawet mianem „asortymentu prostego”. Takie pojemniki wykorzystywane były w aptekach i gospodarstwie domowym do przechowywania płynów już od połowy XVI w., jednak masowa produkcja nastąpiła w XVII i XVIII w. O popularności tych naczyń świadczą przedstawienia na obrazach niderlandzkich i flamandzkich malarzy m.in. Pietera Fransa de Grebbera (1600–1652/53), Jana Steena (1621–1679), Cornelisa Bega (1632–1664) oraz Davida Teniersa Młodszeo (1610–1690). Od końca XVII w. czworokątne butelki wytwarzano w większości europejskich krajów⁵⁰. W XVIII w.

⁴⁹ Pomiary jedynie z naczyń umożliwiających ich wykonanie. To samo dotyczy kolejnych wymiarów.

⁵⁰ O popularności wielobocznych butelek świadczy m.in. katalog z 1763 norweskiej huty Nøstetangen z licznymi wariantami takich naczyń – zob. *Nøstetangen og Aas...* 2015, No. 91–97, 103–105, 111–112, 140, 143, 150, 613, 617–628.



Ryc. 7. Stargard, Stare Miasto, kwartał XXVI. Butelki wieloboczne (4/II/PS/26/M, 13/II/PS/26/M).
Fot. i oprac. I. Wojciechowska

zaczęto je wykorzystywać do transportu, gdyż ich kształt sprawiał, że można było je w łatwiejszy sposób i w większej liczbie niż cylindryczne naczynia zapakować do specjalnych pudełek⁵¹. Dodatkowo nieodbarwione „leśne” szkło chroniło zawartość przed działaniem promieni słonecznych. Przewożono w nich medykamenty, wodę mineralną oraz piwa, wina, a także wysokoprocentowe napoje alkoholowe: nalewki, wódki, gin i brandy⁵².

Zbiór butelek wielobocznych odkryty w obiektach 2 i 8 prezentuje wyroby charakterystyczne dla okresu od końca XVII do XIX w. Brak widocznych bocznych szwów, a także napisów tłoczonych na ściankach pozwala zawęzić czas powstania tych wyrobów do końca XVIII w.⁵³ W trakcie opracowywania materiału nie udało się przyporządkować dla wielobocznych butelek żadnego szklanego stempla, który wskazywałby bez wątplenia miejsce produkcji. W związku z tym faktem można jedynie przypuszczać, że – tak jak w przypadku innych przedmiotów szklanych ze szkła nieodbarwionego – głównymi dostawcami były huty brandenburskie. Gerrit i Karin Friesowie w swojej pracy przedstawiają, że czworoboczne pojemniki szklane wyrabiano w końcu XVIII w. w hucie Krumbek, a także w Grimnitz⁵⁴. Natomiast fragmenty ośmiokątnych butelek odkryto podczas badań w latach 1994–1998 i 2002 na stanowisku 1 w Bierzwniku, co może wskazywać, że tego typu przedmioty produkowano w hucie w Marienwalde⁵⁵.

Butelki cylindryczne

Ułamki butelek cylindrycznych są najliczniejsze w całym zbiorze i liczą 1328 fragmentów. Grupę tę reprezentują nieodbarwione szkła w kolorach: bladozielonym, seledynowym i ciemnozielonym. Zachowały się w różnym stopniu, jednak większość z nich nosi ślady iryzacji i zmatowienia. Uszkodzenia te utrudniają ocenę jakości masy szklanej, jednak na kilku egzemplarzach udało się zaobserwować pęcherzyki gazowe. Nieodbarwione szkło, chroniące przed światłem, wpływało pozytywnie na przechowywaną zawartość, jednak duży popyt i masowa produkcja w leśnych hutach szkła sprawiała, że naczynia te wykonywane były ze słabo wyklarowanej masy o niskiej jakości⁵⁶.

Wśród fragmentów butelek wyróżniono 34 dna naczyń oraz 40 mniejszych ułamków podstaw pojemników. Ich średnica kształtuje się w granicach od 61 mm do 130 mm⁵⁷. Na 34 dnach i 3 fragmentach zachowały się wyraźne ślady po przylepiaku. Podstawy naczyń prezentują formy lekko (12 egz.) (ryc. 8:3, 10) oraz silnie wysklepione (22 egz.) (ryc. 8:4, 7–9), tworzące stożki o wysokości nawet 80 mm. Drugi rodzaj den wykorzystywany był przede wszystkim w butelkach do przechowywania win i piw, których osad miał opadać po ściankach stożka na sam spód pojemnika⁵⁸.

⁵¹ Zob. McNulty 1971, 106, Fig. 21.

⁵² Ciepela 1977, 105–106; Cnotliwy 1981, 370; Rubnikowicz 1989, 80; Henkes 1994, 387–388, 392, Abf. 152–153, 197; Poser 1997, 41; Żmuda 2010, 11; Tausenfrend 2014, 143; Krukowska 2016, 212.

⁵³ Poser 1997, 41; Żmuda 2010b, 11.

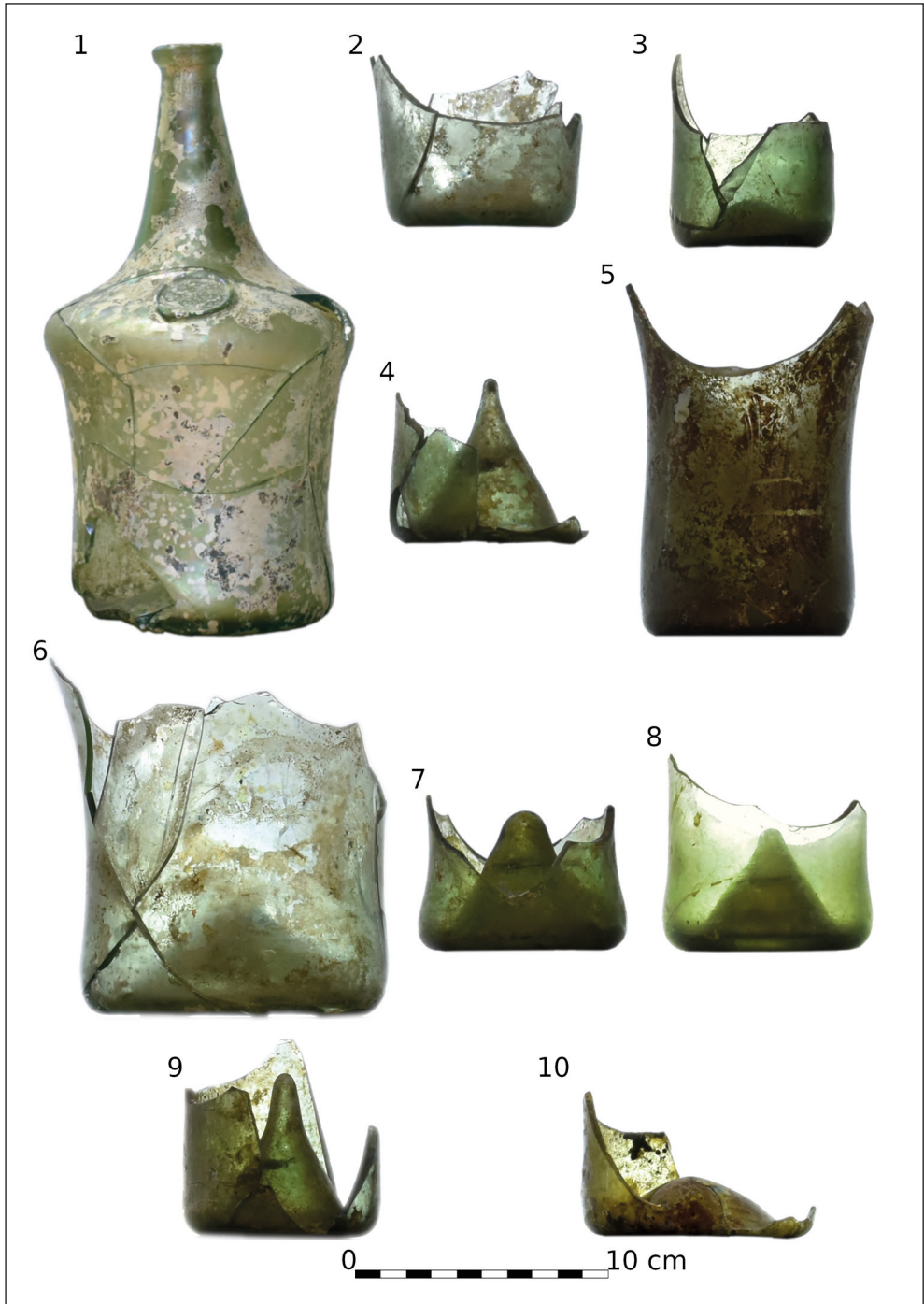
⁵⁴ Por. Friese, Friese 1992, 35, Taf. 2.

⁵⁵ Tomczak 2011, 54–55, ryc. 34:353c, 394a, f–g, 395, ryc. 35.

⁵⁶ Rubnikowicz 1989, 80.

⁵⁷ Podane średnice to wymiary jedynie naczyń umożliwiających ich wykonanie.

⁵⁸ Ciepela 1977, 97.



Ryc. 8. Stargard, Stare Miasto, kwartał XXVI. Butelki cylindryczne (4/II/PS/26/M, 13/II/PS/26/M).
Fot. M. Szeremeta (1), I. Wojciechowska (2–10), oprac. I. Wojciechowska

Z pozyskanego materiału udało się zrekonstruować prawie w całości tylko jedną butelkę, co pozwoliło określić zarówno jej wielkość, jak i kształt. Naczynie to o wysokości całkowitej 250 mm ma masywną, stożkową szyjkę o długości 95 mm (ryc. 8:1). Jest ona wyodrębniona i przechodzi pod znacznym kątem w ramiona, które są najszerszym punktem naczynia. Cylindryczny korpus butelki jest stosunkowo krótki i przewężony w środkowej partii. W górnej części pojemnika, na ramionach, odcisnięty został stempeł świadczący o wyprodukowaniu butelki w hucie w Marienwalde w 2. poł. XVIII w. Pozostałe formy egzemplarzy określono na podstawie den i większych fragmentów korpusów. Wśród cylindrycznych naczyń wyróżnić można następujące rodzaje: a) butelki, których korpus zwęża się ku dołowi (ryc. 8:2); b) pojemniki rozszerzające się ku dołowi (ryc. 8:3–4); c) z przewężeniem w partii środkowej naczynia (ryc. 8:5–6); d) o brzuścach przewężonych powyżej partii przydennej (ryc. 8:7–8). Dwanaście den pochodzi od naczyń, których korpus przechodzi bezpośrednio w partię przydenną (ryc. 8:9–10). Być może są to fragmenty butelek, które przewężone były w środkowej części, jednak nie zachowały się tak duże elementy, aby mieć pewność. Najliczniejszą grupę stanowią egzemplarze ostatniego rodzaju, z przewężeniami powyżej partii przydennej. Okazy te mają silnie wysklepione dna.

Cylindryczne wyroby, tak jak wielokątne, wydmuchiwane były w formach. Ich kształt miał wyewoluować z przysadzistych, baniastych butelek, na przełomie XVII i XVIII w. Były one smuklejsze od swoich poprzedniczek, miały wysklepione dna, a szyjki na początku płynnie przechodziły w ramiona i korpus. W 2. poł. XVIII w. upowszechniły się naczynia przewężone w partiach przydennych bądź w części środkowej⁵⁹.

Fragmenty wylewów i szyjek

W zbiorze wydzielono 157 fragmentów szyjek i krawędzi butelek. Na podstawie zachowanych wylewów wyróżnić można trzy rodzaje: z wałeczkowatym, zgrubiałym wylewem (ryc. 8:1; 9:1); o krawędziach podkreślonych poniżej nitką szklaną lub wałeczką (ryc. 9:2) oraz o konicznych wylewach silnie wychylonych na zewnątrz (ryc. 9:3). Zachowało się siedem egzemplarzy pierwszego wariantu. Są to wylewy o średnicach zewnętrznych wahających się od 28 do 34 mm. Ułamki te pochodzą z wyrobów wykonanych ze szkła nieodbarwionego w różnych odcieniach zieleni. Stan zachowania masy szklanej oceniono jako zły ze względu na zabrudzenia, zmatowienie i iryzację. Z tego powodu udało się dostrzec tylko na jednym okazie duże wrzecionowate pęcherze gazowe w układzie pionowym. Stożkowate szyjki mają zaokrąglone, pogrubione krawędzie. Poza jedną ze zrekonstruowanej butelki z Marienwalde (ryc. 8:1), pozostałe są smukłe, a ich długości dochodzą do 130 mm⁶⁰. Szyjki w trzech przypadkach przechodzą pod kątem w ramiona. Egzemplarze tego typu datowane są na schyłek XVII i 1. poł. XVIII w.⁶¹ Wydaje się jednak, że takie wylewy stosowano jeszcze na początku 2. poł. XVIII w., o czym świadczyłby odcisk stempla, znajdujący się na jedynym całym pojemniku z huty Marienwalde.

⁵⁹ Ciepela 1977, 97, 103; Rubnikowicz 1989, 80; Wilgocka 2019, 168.

⁶⁰ W dwóch przypadkach; w pozostałych dwóch, w których udało uchwycić się pełne wymiary, jest to 95 i 115 mm.

⁶¹ Por. Nawracki, 1999, 123; Wilgocka 2019, 170.



Ryc. 9. Stargard, Stare Miasto, kwartał XXVI. Butelki (4/II/PS/26/M, 13/II/PS/26/M). Cylindryczne (1-2, 4-5), gąsior (3). Fot. i oprac. I. Wojciechowska

Krawędzie podkreślone poniżej nitką szklaną lub wałeczkiem reprezentuje 41 okazów. Wśród nich znajduje się 14 egzemplarzy, na których widoczne jest zalepienie części wylewu taśmą (ryc. 9:2). Elementy w postaci wałków, spłaszczonych nici lub taśm, podkreślające wylew, są przyklejone nierówno, a ich końce nachodzą na siebie, tworząc zgurzenia. Służyły one lepszemu zamknięciu naczynia korkiem⁶². Szyjki te wykonane zostały ze szkła o różnych odcieniach zielonego, a także koloru seledynowego. Ścianki obecnie zabrudzone, zmatowiałe z nalotem iryzującym, wykazują w masie duże pęcherze powietrza w kształcie wrzecionowatym oraz ukośne smugi powstałe w trakcie procesu formowania naczyń. Średnice takich wylewów zbliżone są do rodzaju pierwszego i kształtują się w graniach od 24 do 35 mm. W zbiorze zarejestrowano dwie formy szyjek: smukłe i cylindryczne, rozszerzające się ku dołowi o długości nawet do 140 mm oraz stożkowe i krępe o długości do 120 mm. Osiem okazów połączonych jest z ramionami pod kątem, co wyraźnie akcentuje odrębność górnej partii naczynia. Wylewy podkreślone poniżej taśmą lub wałeczkiem były charakterystycznym elementem butelek już od początku XVIII w. Pierwotnie były to krępe stożkowe szyjki, jednak w 2. poł. XVIII w. typowe były smukłe i wyodrębnione od ramion⁶³.

Ostatnią grupę wylewów prezentują dwa fragmenty (ryc. 9:3). Charakteryzują się stożkowatymi, nieregularnymi krawędziami, mocno wychylonymi na zewnątrz. Oba egzemplarze wykonane zostały z bladzielonego, źle zachowanego szkła z zabrudzeniami i korozją. W masie nie zaobserwowano pęcherzyków gazowych. Jeden z okazów, o grubości ścianek 3 mm, ma zachowaną rozszerzającą się ku dołowi szyjkę o wysokości 50 mm oraz wylew o średnicy ok. 50 mm (ryc. 9:3). Drugi z ułamków to fragmentarycznie zachowany wylew cienkościennego (1 mm) wyrobu o średnicy 45 mm, który płynnie przechodzi w korpus naczynia. Takie górne partie pochodzą od gąsiorów, które nie służyły do trwałego przechowywania produktów. Mocno wychylone na zewnątrz wylewy nie nadawały się do trwałego zamknięcia np. korkiem, z tego też powodu nie służyły do transportu. Ich budowa – szerokie szyjki i otwory – umożliwiała łatwe napełnienie i opróżnienie naczynia. Gąsiorzy pełniły w gospodarstwie domowym różnorakie funkcje m.in. używane były jako dzbany do podawania napojów na stół, przygotowywania nalewek i wyciągów z ziół. Wykorzystywano je również w pracowniach aptecznych i laboratoriach. Takie formy pojawiły się już na przełomie XVI i XVII w., jednak najczęściej odkrywane są w XVIII-wiecznym materiale archeologicznym. W drugiej połowie tego wieku nastąpiło też rozpowszechnienie pojemników o cylindrycznym kształcie. W porównaniu do butelek wydaje się, że zapotrzebowanie na gąsiorzy było dość ograniczone, o czym może świadczyć liczba znajdujących fragmentów⁶⁴.

Butelki tzw. „czarne”

Osobnym rodzajem butelek, ze względu na masę szklaną, są naczynia „czarne”, a tak naprawdę bardzo ciemnozielone lub brązowe. Wśród materiału wydzielono 32 ułamki

⁶² Ciepiela 1977, 97.

⁶³ Ciepiela 1977, 97, 103; Nawracki 1999, 123.

⁶⁴ Ciepiela 1987, 119; Brzeżycka 1995, 187–188; Garas, Karwowska 2013, 266; Lipiec 2017, 173.

takich naczyń, z czego dwadzieścia jest w kolorze ciemnozielonym, a dwanaście – ciemnobrązowym i brązowym.

Jedenaście fragmentów to dna o grubości od 3 mm do 9 mm (ryc. 9:5). Są zarówno okrągłe. Są zarówno okrągłe, jak i wieloboczne. Dna pierwszej formy są silniej wysklepione. Na trzech ułamkach (wszystkie o barwie ciemnozielonej) widoczne są ślady po puszczelu. W masie szklanej zarejestrowano pęcherze gazowe; ich wielkość i liczba jest różna w zależności od barwy naczyń: w ciemnozielonych jest dużo niewielkich, natomiast w brązowych występują duże, pojedyncze. Zachowane fragmenty den mają na swojej powierzchni zabrudzenia oraz warstwy korozji.

Z przejrzystego ciemnozielonego i brązowego szkła wykonano również 15 ułamków korpusów pochodzących z butelek – prawdopodobnie cylindrycznych oraz wielobocznych⁶⁵. Grubość ich ścianek kształtuje się między 1⁶⁶ a 5 mm. W masie szklanej zawarte są pęcherzyki, zaś powierzchnia szkła jest zmatowiała, zabrudzona i pokryta nalotem iryzującym.

Najciekawszym okazem jest zrekonstruowana z 6 fragmentów szyjka butelki wykonana z bardzo ciemnego, zielonego szkła (ryc. 9:4). Ten stożkowaty egzemplarz o długości 125 mm, przechodzi pod kątem w ramiona, a jego ścianki mają grubość 5 mm. Szyjka zakończona jest cylindrycznym wylewem o średnicy 34 mm, pod którym umieszczono nieregularny wałeczek. Szkło, z którego wykonano naczynie ma widoczne ślady korozji. W masie zaobserwowano wrzecionowate pęcherzyki gazowe o układzie pionowym.

Tak zwane „czarne” szkło zostało wynalezione w 2. poł. XVII w. w hutach angielskich. Początkowo barwa ta była niezamierzonym efektem związanym ze wzrostem spalania węgla przy wytopie szkła. Do masy wnikał wówczas tlenek węgla i opary siarki, które dawały ciemne zabarwienie wyrobów. Zauważono, że tego rodzaju naczynia jeszcze lepiej wpływają na przetrzymywane substancje, chroniąc je mocniej przed promieniami słonecznymi niż samo nieodbarwione szkło. „Czarne” wyroby były też trwalsze, a ścianki grubsze od zwykłych butelek, co umożliwiło ich lepsze wykorzystanie w transporcie. Pierwotnie przechowywano w nich musujące wina szampańskie, lecz już w XVIII w. umieszczano również wody mineralne, piwa i innego typu wina. O dużym zapotrzebowaniu na „czarne” szkło świadczy fakt, że bardzo szybko zaczęto wyrabiać je w innych regionach Europy: we Francji, w Niderlandach oraz Niemczech, a ich produkcja trwała do początku XIX w.⁶⁷ Wydaje się jednak, że ułamki odkryte na stanowisku w Stargardzie pochodzą z jednej z brandenburskich hut. Takie pojemniki wytwarzały ośrodki: w Basdorf, Globsov i Gadow, od co najmniej końca XVIII w. po wiek XIX. Natomiast jeszcze wcześniej, bo przynajmniej od lat 40. XVIII w., wyrobem „czarnych” naczyń zajmowała się lokalna huta w Marienwalde⁶⁸.

⁶⁵ Tylko jedna.

⁶⁶ Fragment butelki wielokątnej.

⁶⁷ Ciepiela 1977, 105; Tomczak 2011, 28; Tausendfreund 2014, 35, 178; Kufel 2018, 180.

⁶⁸ Friese, Friese 1992, 44–45, 54, 63.

Odciski stempli

W grupie fragmentów szkła pochodzącego z nowożytnych butelek zarejestrowano 28 owalnych odcisków stempli umieszczonych w miejscu przejścia szyjki w korpus. Najwięcej, bo aż 13, można identyfikować z pieczęciami królewskiej huty w Marienwalde, działającej w latach 1607–1822/24. Zakład ten przejął produkcję po zamkniętej hucie w Grimnitz⁶⁹. 12 stempli odcisniętych zostało w szkłe o różnych odcieniach jasnozielonego, natomiast jeden wykonany został w ciemnozielonym szkłe (ryc. 10:1). Obecnie masa pokryta jest nalotem iryzującym. Wszystkie pieczęcie należą do jednego rodzaju. Centralnym motywem jest napis MARIENWALDE podzielony na dwa wersy. Poniżej, w siedmiu przypadkach, umieszczona została data, inicjały hutnika i data lub same inicjały. Na częściowo zachowanym stemplu widoczna jest data powyżej głównego napisu: „1749 / MARIE...” (ryc. 10:2). Jedna tylko też pieczęć została ozdobiona dookólnym promienistym otokiem (ryc. 10:3). W wersach z datami i inicjałami pojawiają się ozdoby w postaci gwiazdek i kropek (ryc. 10:4–8). Odkryte warianty tego stempla z huty w Marienwalde są powszechne i odnajdywane były licznie już w obrębie stargardzkiego Starego Miasta⁷⁰. Na ośmiu pieczęciach wybite zostały roczne daty: 1742, 1743, 1744, 1749, 1744/7 (?), 179/4 (?)... (ryc. 10:2, 4–9). Pozostałe pięć posiada inicjały, które występują na stemplach pojawiających się na znanych z innych publikacji i z innych części Stargardu egzemplarzach. Na identyczną pieczęć „MARIEN / WALDE / I G S” (ryc. 10:3) z dookólnym kreskowaniem natrafiono podczas prac na kwartale IX⁷¹. Na stanowisku tym odkryto również dwa stemple z inicjałami I G S, na których umieszczono daty roczne: 1739 i 1744⁷². W przypadku trzech egzemplarzy z inicjałami C H (ryc. 10:10–12) znanych jest ze Stargardu co najmniej pięć wariantów datowanych od 1739 do 1754 r.⁷³ W Bydgoszczy zaś natrafiono na taki odcisk z 1766 r.⁷⁴ Ostatnia słabo czytelna pieczęć na butelce (ryc. 8:1) nosi inicjały: I (?) C H, które współwystępują także na innych egzemplarzach z datami: 1750, 1758 i 1766⁷⁵.

Cztery kolejne stemple pochodzą także z lokalnej wytwórni Bernsee (obecnie Breń, pow. choszczeński, woj. zachodniopomorskie). Królewska huta funkcjonowała tu w latach 1680–1822/24 w niedalekiej odległości od Marienwalde. Pierwotnie produkowano tam jedynie szkło okienne, a dopiero po 1739 r. rozpoczęto produkcję naczyń⁷⁶. Pieczęcie odkryte na kwartale XXVI zostały odcisnięte w przejrzystym szkłe zabarwionym na zielono. Powierzchnia ich jest mocno skorodowana. W głównej części stempli umieszczona została dwuwersowo nazwa huty BERNSEE. Na trzech z nich widnieje ta sama data (1743) oraz inicjały I C znajdujące się powyżej centralnego napisu i rozdzielone kropkami (ryc. 11:1–3). Na dwóch z tych egzemplarzy zastosowano dekoracyjny otok (ryc. 11:1, 3). Dotychczas w Stargardzie nie zarejestrowano pieczęci z Bernsee

⁶⁹ Woźny 2001, 249; Humbsch 2002, 34–35.

⁷⁰ Por. Żmuda 2010b, 22–125.

⁷¹ Por. Żmuda 2010b, 118–119.

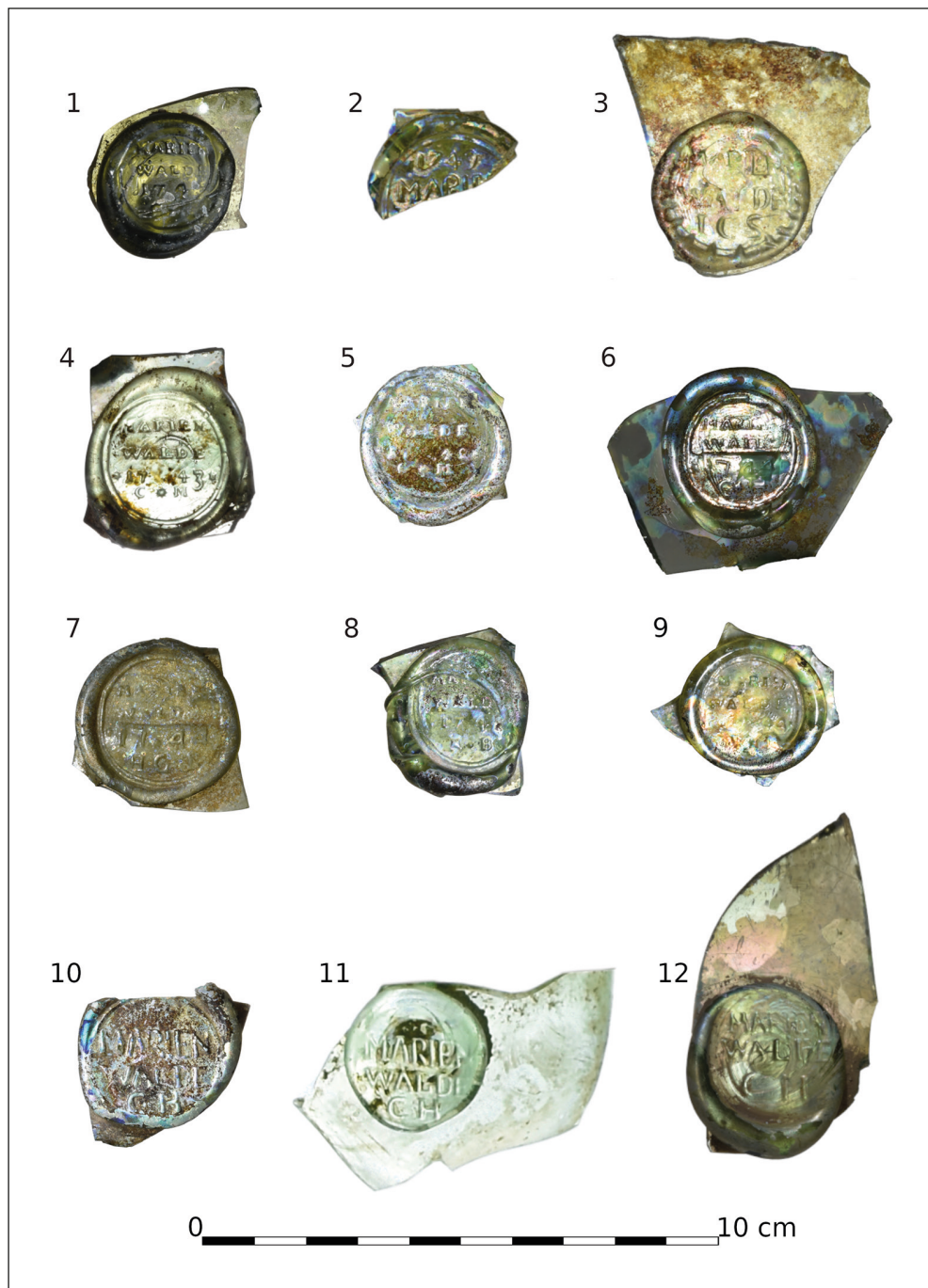
⁷² Żmuda 2010b, 29, 49.

⁷³ Por. Żmuda 2010b, 27, 33, 45, 47, 69; Wilgocka 2016, ryc. 5:12.

⁷⁴ Woźny 2001, 246, ryc. 1:5.

⁷⁵ Friese, Friese 1992, 64, Kat. 23; Humbsch 2002, 35, Kat. 12; Żmuda 2010b, 77.

⁷⁶ Friese, Friese 1992, 67; Żmuda 2010b, 14; Wilgocka 2016, 228.



Ryc. 10. Stargard, Stare Miasto, kwartał XXVI. Odciski stempli na butelkach. 1. 96/II/PS/26/S, 2. 4/II/PS/26/M, 3. 60/II/PS/26/S, 4. 27/II/PS/26/S, 5. 80/II/PS/26/S, 6. 88/II/PS/26/S, 7. 95/II/PS/26/S, 8. 102/II/PS/26/S, 9. 91/II/PS/26/S, 10. 61/II/PS/26/S, 11. 103/II/PS/26/S, 12. 110/II/PS/26/S.

Fot. i oprac. F. Gagoło (1, 3–10, 12), I. Wojciechowska (2, 11)

z tymi inicjałami. Czwarty stempel bez daty charakteryzuje się, górującym nad nazwą huty, inicjałem I lub rzymską cyfrą jeden umieszczoną pomiędzy kropkami (ryc. 11:4). Brak znanych analogii, jednak ze względu na fakt, że butelki w wytwórni Bernsee zaczęto produkować po 1739 r., należy uznać, że pochodzi najwcześniej z początku lat 40. XVIII w.

Trzy odciski pieczęci zostały zidentyfikowane jako elementy wyrobów królewskiej huty szkła w Tornow (obecnie Tarnów, pow. gorzowski, woj. lubuskie), istniejącej w latach 1707–1785. Jej produkcja przeznaczona była na sprzedaż do dużych ośrodków miejskich takich jak Wrocław, Szczecin oraz Frankfurt nad Odrą⁷⁷. Znalezione stemple z wytwórni Tornow wykonane zostały z zielono-niebieskiego szkła, na powierzchni którego widoczny jest iryzujący nalot. Centralnym punktem owalnego znaku jest napis TORNO (ryc. 11:5–7). Żaden z odcisków nie posiada daty rocznej. Jeden powyżej nazwy huty opisany jest inicjałami F S rozdzielonymi gwiazdą (ryc. 11:5), drugi I S, także z gwiazdą pomiędzy (ryc. 11:6), natomiast trzeci opatrzony został u góry liczbą 10, a inicjały G Z umieszczono w dolnej części pieczęci (ryc. 11:7). Z wcześniejszych badań na terenie Stargardu znany jest analogiczny do trzeciego odcisk⁷⁸ oraz lekko zmodyfikowany drugi – zamiast gwiazdy litery rozdzielone są kropką⁷⁹. Wszystkie trzy warianty znane są w literaturze⁸⁰, jednak bez dokładnej chronologii.

Trzy stemple zaopatrzone zostały w monogram królewski króla pruskiego – Fryderyka Wilhelma I (rządził w okresie 1713–1740). Początkowo oznaczanie butelek w hutach w Prusach nie było obowiązkowe, jednak dość powszechne w przypadku naczyń, które powinny zachować odpowiednią miarę. Do tego też celu, zgodnie z zarządzeniami wydanymi już za panowania Wielkiego Elektora Fryderyka Wilhelma (1620–1688), używano suwerennych symboli: orła brandenburskiego, monogramu elektoratu lub monogramu królewskiego⁸¹. Z tego też względu nie ma możliwości określenia miejsca produkcji odkrytych pieczęci. Dwa odkryte na kwartale XXVI stemple przedstawiają ten sam wariant (ryc. 11:8) inicjałów FW bez korony. Oba egzemplarze wykonane są z przejrzystego, bardzo jasnozielonego szkła, pokrytego obecnie nalotem iryzującym. Taki monogram FW bez korony znany jest z listu od dzierżawców hut w Grimnitz i Chorin z 30 marca 1729 r.⁸² Jest to wczesny zapis inicjałów pruskiego władcy, który panował w latach 1713–1740. Zdaniem Nicka Dobuscha używany mógł być już od 1713 r. bez dodanego „R” oznaczającego skrót Rex⁸³. Dolną granicą chronologiczną jest rok 1734. 23 listopada 1733 r. wydano królewskim hutom szkła zalecenie, by każda butelka oznaczona została nazwą producenta, a nie ogólnym symbolem pruskim (orłem, monogramami królewskimi) i inicjałem huty. Zarządzenie weszło w życie z początkiem 1734 r., jednak ze względu na fakt, że odbiorcy przyzwyczajeni byli do znaku suwerena (stanowił gwarancję pojemności naczyń) liczne wyroby nadal (nieofi-

⁷⁷ Friese, Friese 1992, 68; Humbsch 2002, 49; Żmuda 2010b, 15.

⁷⁸ Żmuda 2010b, 187.

⁷⁹ Żmuda 2010b, 191.

⁸⁰ Humbsch 2002, 49–50, Kat. 17–18, 21.

⁸¹ Dobusch 2020, 8.

⁸² Por. Friese 1998, 9, Abb. 4.

⁸³ Dobusch 2007, 32.



Ryc. 11. Stargard, Stare Miasto, kwartał XXVI. Odciski stempli na butelkach. 1. 17/II/PS/26/S, 2. 32/II/PS/26/S, 3. 62/II/PS/26/S, 4. 30/II/PS/26/S, 5. 12/II/PS/26/S, 6. 4/II/PS/26/M, 7. 89/II/PS/26/S, 8. 20/II/PS/26/S, 9. 58/II/PS/26/S, 10. 29/II/PS/26/S, 11. 59/II/PS/26/S, 12. 109/II/PS/26/S, 13. 104/II/PS/26/S. Fot. i oprac. F. Gałało (2–3, 8, 10), I. Wojciechowska (1, 4–7, 9, 11–13)

cialnie) zaopatrywano w monogram królewski⁸⁴. Dlatego być może butelki z monogramem FW produkowano do 1739 r., kiedy król pruski wydał rozkaz, aby na odciskach stempli podawać również rok. Według badań Friesów prawie wszystkie huty szkła w królestwie pruskim zastosowały się do tych zaleceń⁸⁵. Analogiczne odciski stempli znane są ze znalezisk w miejscu hut w całej dzisiejszej Brandenburgii⁸⁶ m.in. odkrywano były zarówno w Chorin, jak i Grimnitz⁸⁷. Trzecia pieczęć należy do drugiego typu monogramu: FWR (Fridericus Wilhelmus Rex) umieszczonego pod królewską koroną (ryc. 11:9). Egzemplarz ten pokryty nalotem iryzującym wykonano z zielonego szkła z widocznymi w masie pęcherzykami gazowymi. Odcisk uszkodzony został przez szklaną nitkę przykrywającą lewą część korony. Analogiczny stempel znaleziono już w Stargardzie na kwartale IX⁸⁸. Znane są także okazy z Demmin, Döllen i terenu dawnej huty Scharmützel⁸⁹. Warianty tej pieczęci prawdopodobnie wykonywane były między 1728 a 1734 r., czyli w okresie pomiędzy wprowadzeniem obowiązku znaku towarowego, a wejściem w życie rozkazu o umieszczaniu nazwy producenta na butelkach lub też do 1739 r. – obowiązku datowania pojemników⁹⁰.

Wśród stempli znajduje się jeden okrągły egzemplarz z jasnozielonego szkła, pokrytego warstwą korozji, pozbawiony jakichkolwiek znaków identyfikacyjnych. Brak sygnatury świadczyć może o niedopatrzeniu i wykonaniu butelki z defektem. Egzemplarze takie odkrywano były na innych stanowiskach w Polsce m.in. w Bydgoszczy, Elblągu i Warszawie⁹¹.

Pozostałe cztery szklane odciski pieczęci to stemple inicjałowe (ryc. 11:10–13). Tylko na jednym, wykonanym z jasnozielonego szkła, obecnie z powodu korozji słabo czytelnego, umieszczono datę 1743 (?) (ryc. 11:10). Sygnatura tego egzemplarza składa się z trzech wersów. W pierwszym wersie znajdują się inicjały A M (?), poniżej I L oddzielone kropką, a na samym dole data z lat 40. XVIII w. Zachowały się ślady dekoracyjnego otoku. Podobną pieczęć odkryto na kwartale IX w Stargardzie, jednak różni się treścią drugiego wersu – odbicie lustrzane liter F L oraz datą 1746⁹². Kolejny egzemplarz z jasnozielonego, pierwotnie przejrzystego, szkła również przedstawia inicjały I L (ryc. 11:11). Stempel z takimi literami (tylko I ma kropkę) oraz datą 1750 znaleziono także już wcześniej podczas prac na kwartale IX⁹³. Wówczas też natrafiono na inny wariant pieczęci z inicjałem G S. Egzemplarz odkryty na kwartale XXVI z bardzo jasnozielonego szkła posiada kropkę oddzielającą litery (ryc. 11:12). Ostatni stempel zdobi przedstawione w odbiciu lustrzanym D S (ryc. 11:13). W spisie mieszkańców Stargardu, wymienionych według przynależności do cechów, z 1786 r. widnieje nazwi-

⁸⁴ Dobusch 2020, 9–10.

⁸⁵ Schäfer, Wieczorek 2002, 264.

⁸⁶ Schäfer, Wieczorek 2002, 264.

⁸⁷ Por. Friese 1998, 9, Abb. 4; Dobusch 2007, 32; Dobusch 2015, 31.

⁸⁸ Żmuda 2010b, 223.

⁸⁹ Por. Schäfer, Wieczorek 2002, 266, Abb. 2c; Zwahr, Dobusch 2013, 14, Abb. 1; Dobusch 2020, 9, Abb. 2d, 3e.

⁹⁰ Schäfer, Wieczorek 2002, 264; Dobusch 2020, 9–10.

⁹¹ Ciepela 1977, 100, ryc. 80; Gołębiowski 1997, 199; Woźny 2001, 246, ryc. 2:7.

⁹² Żmuda 2010b, 273.

⁹³ Żmuda 2010b, 331.

ska Davida Schmida – członka związku zawodowego gorzelników⁹⁴, który być może opieczętował swoje produkty własnymi inicjałami.

Fragmenty niezidentyfikowanych naczyń

W badanej grupie zabytków znajduje się 97 ułamków naczyń, których nie można jednoznacznie przyporządkować do wyżej wymienionych kategorii. Zdecydowana większość fragmentów tego zbioru pochodzi z nieokreślonej partii naczyń ze szkła: zielonego, jasnozielonego lub odbarwionego, pokrytego obecnie korozją. Część ułamków ze względu na korodowanie utraciła swoją przejrzystość. Trzy fragmenty barwione są na ciemnozielono, natomiast pięć ma różne odcienie brązowego: dwa są żółto-brązowe i w ich masie widoczne są pęcherzyki gazowe. Naczynia szklane w kolorze żółtym i żółto-brązowym znane są w XVIII w., w tym też czasie zaczęto produkować w Belgii butelki z tak barwionego szkła⁹⁵.

Szkło tafłowe

W zbiorze wyróżniono 141 fragmentów szkła tafłowego. Większość z nich wykonana została z jasnozielonej masy szklanej o różnym stopniu nasycenia barwy, która wynika z niewłaściwego odbarwienia szkła lub jego braku. Materiał ten jest silnie rozdrobniony, a na gładkich powierzchniach widoczne jest zaawansowane działanie procesów korozyjnych w postaci iryzacji, złuszczeń powierzchniowych i plam. Aż 7 ułamków z tego powodu stało się całkowicie nieprzezroczyste (ryc. 12:1–2). Stan zachowania utrudnia określenie cech technologicznych zabytków. Grubość szkiełek waha się od 1 do 3 mm.

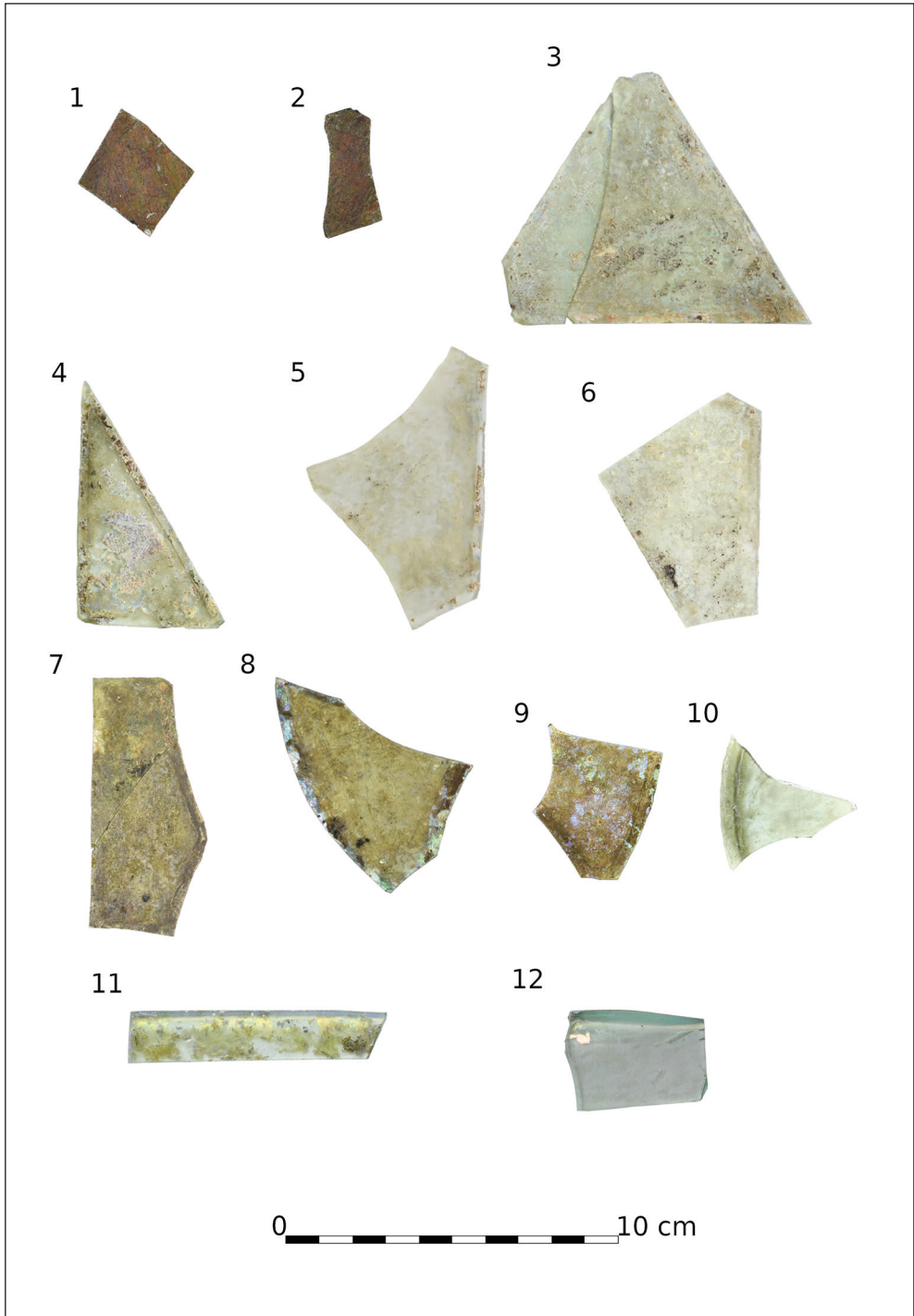
Przypuszczalnie stłuczka ta pochodzi przede wszystkim od szybek trójkątnych i romboidalnych. W czterech przypadkach udało się rekonstruować pierwotną wielkość trójkątnych oszkleń. Jedna równoboczna szyba miała boki o długości ok. 90 mm (ryc. 12:3). Wzdłuż krawędzi widoczne są ciemne ślady o szerokości nie przekraczającej 5 mm po osadzeniu w ołowianych ramkach. Pozostałe trzy zabytki mają kształty trójkąta prostokątnego. Kolejno ich wymiary wynoszą: 45 × 75 × 85 mm, 42 × 72 × 84 mm, 40 × 70 × 75 mm. Na jednym egzemplarzu pozostały ciemniejsze odbarwienia na bokach dochodzące do 3 mm po oprawie w szczeblinach (ryc. 12:4). Natomiast dwa cienkościennie (grubość 1–1,5 mm) ułamki romboidalnych szybek mają boki powyżej 60 i 70 mm oraz przy krawędziach ślady o szerokości do 3 mm po osadzeniu w ramkach (ryc. 12:5–6).

Nie brakuje także egzemplarzy o nieokreślonym kształcie. Nieregularność ich form może świadczyć o tym, że umieszczono je w bliskim sąsiedztwie szkieł witrażowych⁹⁶. W grupie zidentyfikowano fragmenty pochodzące z pięciobocznych szybek (ryc. 12:7). Jeden zachowany zabytek ma grubość 2 mm i boki o długości: 74 × 24 × 50 × 31 × 24 mm. Zaciemnienia przy krawędziach świadczą o tym, że opr-

⁹⁴ APS AmS, sygn. 5933, k. 24.

⁹⁵ Poser 1997, 39; Schaich 2007, 185, Kat. 241; Janke 2010, 48.

⁹⁶ Majewski 2016, 245.



Ryc. 12. Stargard, Stare Miasto, kwartał XXVI. Szkło tafłowe (4/II/PS/26/M, 13/II/PS/26/M).
Fot. i oprac. I. Wojciechowska

wiony był w szczeblinę o szerokości dochodzącej do 5 mm. Trzy ułamki prezentują zaokrąglone krawędzie (ryc. 12:8–10). Jeden z nich może pochodzić od okrągłej szybki (ryc. 12:10). Wszystkie zabytki pierwotnie osadzone były w ramkach.

Wyróżniono także cztery fragmenty brzegowe tafli szkła. Krawędzie ich są zaoblone i pogrubione (ryc. 12:11–12).

Jednym ze sposobów produkcji szkła okiennego było formowanie go metodą wydmuchiwania cylindra za pomocą piszczeli. Po jego rozcięciu na gorąco, szkło prostowano, odprężano i dzielono na mniejsze kawałki. Podczas tworzenia tafli krawędzie ulegały zatopieniu, przez co stawały się grubsze i zaokrąglone⁹⁷. Wszystko wskazuje na to, że większość odkrytych fragmentów powstało właśnie tą techniką.

Pośród przedmiotów szklanych, szkło okienne jest najmniej czułe chronologicznie. Powodem tego jest fakt, że było ono długotrwanie utrzymywane w obrębie oszkleń oraz wykazywało niewielką zmienność na przestrzeni wieków⁹⁸. Jednak na podstawie niektórych cech udało się zawęzić chronologię opisywanych zabytków. Niewielkie szybki produkowane metodą wydmuchiwania były podstawą oszkleń okien do końca XVIII w. Rombowe egzemplarze były szczególnie popularne od XV do XVII w., natomiast wieloboczne znane są z okresu XVI–XVIII w. Opisywane okazy odkryte na terenie kwartału XXVI posiadają cięte, nieretuszowane krawędzie, powstałe na skutek dopasowywania ich do opraw przy pomocy ostrza diamentowego. Narzędzia takiego używano do przycinania szkła od połowy XVI w., ale brak retuszowania można też łączyć ze sposobem kitowania okien, który rozpowszechnił się w XVII w. Wraz z rozwojem szklarstwa w XVIII w. i popularnością szkła kryształowego zaczęto produkować szyby okienne z przezroczystej, bezbarwnej masy⁹⁹. W związku z tymi danymi można przypuszczać, że omawiana grupa zabytków pochodzi z okresu od XVII do połowy XVIII w. Lokalny wyrób szkła okiennego potwierdza szczegółowa lista towarów wysłana w 1742/43 z huty w Bierzwniku do Wrocławia¹⁰⁰.

Inne

Jeden z zabytków to częściowo zachowana rurka o długości 200 mm, o lekko stożkowym kształcie (ryc. 13:1). W podstawie o średnicy 17 mm i zaokrąglonych brzegach wydrążono otwór. Wyrób wykonany został z przezroczystego szkła o jasnozielonym zabarwieniu. Obecnie masa szklana jest zmatowiała i pokryta częściowo iryzującym nalotem. Zabytek ten to fragment formy do świec¹⁰¹. Taką funkcję przedmiotu poświadczają katalogi XVIII-wiecznych hut szklanych¹⁰². Choć modele do wyrobu świec są powszechnie znane już od XV w., w Stargardzie jest to pierwsze znalezisko. Otwór w dole przeznaczono do umieszczenia knota, natomiast od góry wlewano wosk lub

⁹⁷ Ciepela 1977, 118; Darecka 2016, 29–30.

⁹⁸ Nawracki 1999, 123.

⁹⁹ Wyrobisz 1968, 124; Majewski 2016, 245–246; Siembora 2017b, 58–59; Krukowska 2020d, 249.

¹⁰⁰ Friese, Friese 1992, 63.

¹⁰¹ Por. Henkes 1994, 343, Kat. 67.19; Poser 1997, 48, Abb. 40, Nr 294; Schaich 2007, 213, Kat. 299–300; Tausenfreund 2014, Kat. 18–19, 363, 1142–1143, 2188, 3147–3148.

¹⁰² Henkes 1994, 344, Afb. 212.



Ryc. 13. Stargard, Stare Miasto, kwartał XXVI. 1. Forma do świec (4/II/PS/26/M), 2. fragment gładzika do sukna (4/II/PS/26/M). Fot. i oprac. I. Wojciechowska

tłuszcz. Uniwersalny kształt szklanej formy był niezmienny do XIX w., dlatego trudno określić dokładną chronologię zabytku¹⁰³. Ze względu jednak na masę, z jakiej wykonano zabytek, należy przypuszczać, że wyprodukowany został w jednej z lokalnych hut leśnych na przełomie XVII i XVIII w. lub w XVIII w.

W zbiorze natrafiono jeszcze na ułamek, zaokrąglonego z jednej strony, szklanego przedmiotu (ryc. 13:2). Powierzchnia jego jest obecnie nieprzejrzysta i pokryta grubą warstwą korozji uniemożliwiającej określenie cech masy szklanej. Maksymalna grubość egzemplarza wynosi 20 mm. Gładka, zaokrąglona krawędź może wskazywać, że to fragment gładzika do sukna. Wysokość takich przedmiotów, wykonywanych przede wszystkim z zielonego szkła, waha się od 29 mm do ponad 60 mm. Najczęściej znaleziska te pochodzą z okresu nowożytnego: XVI–XVIII w.¹⁰⁴, choć gładziki do materiału znane były już w średniowieczu. W Stargardzie w latach 2008–2009 odnaleziono w pełni zachowany egzemplarz datowany na wiek XVII.¹⁰⁵

* * *

Szklane zabytki odkrywane są na stanowiskach archeologicznych niezbyt licznie, co wiąże się choćby z faktem, że surowiec, z którego powstały jest kruchy, a także poddaje się niszczącym procesom wietrzenia. Dodatkowo stłuczka na przestrzeni dziejów mogła być powtórnie wykorzystywana do produkcji szkła¹⁰⁶. W przypadku materiału z sondażowych badań na tzw. kwartale XXVI w obiektach nr 2 i 8 natrafiono na ok. 2104 fragmentów przedmiotów szklanych. Dotychczas ze stargardzkich prac wykopaliskowych opublikowano zaledwie trzy zespoły zabytków: z części kwartału V¹⁰⁷, dawnego kościoła augustianów¹⁰⁸ oraz Rynku Staromiejskiego¹⁰⁹. Na ich tle wyżej opisany zbiór jawi się jako bardzo liczny. Różnorodność materiału, jego fragmentaryczność oraz znikoma liczba wystawnych naczyń może świadczyć o tym, że w obiekcie 2 znalazły się rzeczy wyrzucone, potłuczone, zepsute i zbędne. Kwartał XXVI usytuowany jest na uboczu i zapewne część przedmiotów została przywieziona z bardziej reprezentacyjnej części miasta. Sugerować mogą to choćby inne przedmioty znalezione w wypełniku m.in. bogato zdobione donice, które spotykane były jedynie w ogrodach znamienitszych mieszkańców miasta¹¹⁰, ale także różnice w datowaniu odkrytych wyrobów szklanych. Choć dominują egzemplarze datowane na 2. ćw. XVIII w. natrafiono również na przedmioty starsze – XVII w., jak i pojedyncze zabytki młodsze z XIX w., a nawet XX w. Badane

¹⁰³ Tausenfreund 2014, 255.

¹⁰⁴ Por. Henkes 1994, 337; Tausenfreund 2014, Kat. 1176, 2556, 2557, 2849, 2850, 3003; Szczepanowska 2015, 179–180; Janowski 2019, 240.

¹⁰⁵ Janowski 2019, 247, ryc. 3:1.

¹⁰⁶ Ciepiela 1970, 169.

¹⁰⁷ Majewski 2012.

¹⁰⁸ Majewski 2016; Wilgocka 2016.

¹⁰⁹ Majewski 2017.

¹¹⁰ Majewski 2021.

zasypisko – zapewne pierwotnie pełniące funkcję wzmacniającą i utwardzającą grunt – powstało po 1712 r., kiedy to ścięto drewno do konstrukcji obiektu 8¹¹¹.

Omawiany zbiór szkielek składa się przede wszystkim z zabytków wykonanych z „leśnego”, taniego szkła o słabej jakości, w masie którego często zaobserwować można pęcherzyki gazowe. Niecodziennym znaleziskiem jest niekompletna forma do świec. Jest to pierwszy w Stargardzie przykład szklanego przedmiotu związanego z oświetleniem wnętrza¹¹². Ponad 85% całej stłuczki stanowią naczynia gospodarcze, co nie powinno dziwić, ponieważ w XVIII w., gdy zauważono, że płyn przechowywany w szklanych pojemnikach zachowuje się lepiej, rozpoczęto produkcję butelek na skalę masową¹¹³. W materiale jednak brak butelek z wylewem ukształtowanym w okap i beczułkowatymi szyjkami, które popularne były w 2. poł. i na końcu XVIII w.¹¹⁴ Bardzo liczne fragmenty szkła butelkowego mogą być także wynikiem bezpośredniego sąsiedztwa działalności browarników. Właścicielem parceli 404 w 1723 r. był Jürgen Bernstein¹¹⁵, jednak brak w źródłach danych dotyczących jego profesji. Posiadamy natomiast informacje o piwowarach, którzy od co najmniej połowy XVIII w. zajmowali parcele na pobliskim kwartale XXIV m.in. działkę nr 378 od 2. poł. XVIII w. do poł. XIX w. zajmowali członkowie cechu browarników: Christian Gottlieb Stegemann (1770–1810), Protzen (1812), Carl Friedrich Lindhorst, Samuel Wilhelm Klockow (1831–1835/41) oraz Rasch (1845–1846). Natomiast właścicielem parceli nr 389 pomiędzy 1696 r. a 1730 r. był piwowar David Mann, a przed 1786 r. Johann Wilhelm Krüger. W połowie XIX w. zaś na części kwartału XXIV funkcjonowała karczma¹¹⁶.

Wciąż brak publikacji poświęconych szklanym znaleziskom z okresu nowożytnego na Pomorzu Zachodnim. Stargard to jeden z zaledwie czterech ośrodków¹¹⁷, który sukcesywnie prezentuje swoje zbiory. Taki stan rzeczy uniemożliwia szersze spojrzenie na nowożytne szklarstwo w regionie.

Bibliografia

ŹRÓDŁA ARCHIWALNE

Archiwum Państwowe w Szczecinie (APS)

Akta miasta Stargardu (AmS)

- | | |
|------|---|
| 1048 | Bürger-Rolle der Stadt Stargard. |
| 1583 | Häuser-kataster der Stadt Stargard aufgenommen nach der Schwaddeckischen Vermessung von 1723. |
| 5933 | Namen Verzeichniss der Bürger zu Stargard nach Ordnung der Zünfte und Innungen vom 1786. |

¹¹¹ Krąpiec 2019, b.s.

¹¹² Por. Wojciechowska 2021, 187–188.

¹¹³ Ciepela 1977, 95.

¹¹⁴ Ciepela 1977, 101.

¹¹⁵ APS AmS, sygn. 1583, k. 24.

¹¹⁶ APS AmS, sygn. 1048, 5955. Za ustalenie własności parcel piwowarów i udzielenie mi tych informacji dziękuję serdecznie dr Monice Ogiewie-Sejnocie.

¹¹⁷ Pozostałe to Szczecin, Koszalin i Bierzwnik – Bis 2020, 282.

5955 Namentliches Verzeichnis sämtlichen Gewerbetreibenden.

LITERATURA

- Balcerzak T. 2018. *Badania architektoniczne obszaru kwartału zabudowy w sąsiedztwie Bramy Wałowej i Baszty Białogłównki, pomiędzy ul. Bol. Chrobrego, Kasztelańską, Spichrzową i Przymurną w Stargardzie* (mps w zbiorach Działu Archeologii MAH w Stargardzie).
- Bis M. 2020. Zarys stanu i problematyki polskich badań nad naczyniami szklanymi z XIV-XVIII w. w latach 1987–2018. / A summary of the state of the Polish research into glass vessels from the 14th - 18th centuries carried out in the years 1987–2018 and the outline of key research problems. *Archeologia Polski* 65, 263–322.
- Brzeżycka Ł. 1995. Gąsiorzy – szklane naczynia gospodarcze ze Starego Miasta w Poznaniu (XVII-XVIII wiek). *Acta Universitatis Nicolai Copernici. Archeologia* 23, 177–189.
- Bubeńko T. 2012. Szklane naczynia z XVI–XVIII wieku z Witebska. *Archeologia Historica Polona* 20, 219–244.
- Ciepiela S. 1970. Zabytki szklane ze stanowiska archeologicznego przy kościele św. Anny w Warszawie. *Studia z dziejów rzemiosła i przemysłu* 9, 140–171.
- Ciepiela S. 1977. *Szkle osiemnastowiecznej Starej Warszawy*. Warszawa.
- Ciepiela S. 1987. Z badań nad XVIII-wiecznymi szklanymi naczyniami gospodarczymi. *Acta Universitatis Nicolai Copernici. Archeologia* 12, 111–121.
- Cnotliwy E. 1981. Szkło z XVI–XVIII wieku z Zamku Księżąt Pomorskich w Szczecinie. *Materiały Zachodniopomorskie* 27, 331–381.
- Cnotliwy E. 2014. *Archeologia Zamku Księżąt Pomorskich w Szczecinie*. Szczecin.
- Darecka K. 2016. *Okna w Gdańsku od średniowiecza do współczesności. Stolarka, oszklenie, okucia*. Gdańsk.
- Dobusch N. 2007. Drei Flaschen aus einer Form – ein Beitrag zur Siegelkunde der Glashütte Chorin. *Der Glasfreund. Zeitschrift für Glassammler* 25/26, 32.
- Dobusch N. 2009. Brandenburgische Henkelplattflaschen. *Der Glasfreund. Zeitschrift für Glassammler* 33, 26.
- Dobusch N. 2015. Ein königliches Monogramm der Glashütte Grimnitz. *Der Glasfreund. Zeitschrift für altes und neues Glas* 20/56, 30–31.
- Dobusch N. 2020. Siegel der Glashütte Döllen von 1726 bis 1744. *Der Glasfreund. Zeitschrift für altes und neues Glas* 25/77, 8–12.
- Dolczewski Z. 2000. Kubki, kufle i kieliszki, czyli co w czym dawniej pijano. *Kronika Miasta Poznania*. 45–61.
- Drahtová O. 1982. *Europäisches Glas*. Praha.
- Fischer A.M. 2011. *Gläserne Pracht. Die Glassammlung des Staatlichen Museums Schwerin. Bestandskatalog*. Petersberg.

- Fischer A.M., Kaiser U. 2017. Kat. 81. W: J. Götzmann, U. Kaiser (red.), *Gläserne Welten. Potsdamer Glasmacher schneiden Geschichte*. Petersberg, 144–145.
- Franze L. 2007. „Blätterlein”, „Nönnchen” und Co. *Der Glasfreund. Zeitschrift für Glassammler* 25/26, 42–45.
- Franze L. 2017. Der Hofglasschneider Martin Winter. Eine Spurensuche. W: J. Götzmann, U. Kaiser (red.), *Gläserne Welten. Potsdamer Glasmacher schneiden Geschichte*. Petersberg, 34–41.
- Friese G., Friese K. 1992. *Glashütten in Brandenburg. Die Geschichte der Glashütten vom 16. bis zum 20. Jahrhundert mit einem Katalog ihrer Marken und 16 Farbtafeln*. Heimatkundliche Beiträge 1. Eberswalde.
- Friese K. 1998. Immer Ärger mit den „Hoff=Staats Quardt=Bouteillen“. *Der Glasfreund. Zeitschrift für Glassammler* 11, 8–19.
- Garas M., Karwowska H. 2013. Wyroby szklane. W: H. Karwowska, A. Andrzejewski (red.), *Założenie rezydencjonalne Sapiehów w Dubnie*. Białystok, 257–268.
- Gołębiewski A. 1988. Puchary szklane typu Römer z terenu Polski północnej. *Kwartalnik Historii Kultury Materialnej* 36 (3), 333–348.
- Gołębiewski A. 1997. Znaki na nowożytnych butelkach szklanych ze Starego Miasta w Elblągu. *Archaeologia Historica Polona* 6, 183–205.
- Henkes H. 1994. *Glas zonder glans. Vijf eeuwen gebruiksglas uit de bodem van de Lage Landen 1300 – 1800 / Glass without gloss. Utility glass from five centuries excavated in the Low Countries 1300–1800*. Rotterdam Papers 9. Rotterdam.
- Humbach K. 2002. *Alte Glashütten in Polen. Studien zur Produktionsgeschichte un den Markungen unter besonderer Berücksichtigung Pommerns, Schlesiens und Ostbrandenburgs*. Neustrelitz.
- Janke V. 2010. Katalog. W: V. Janke (red.), *Waldglas in Mecklenburg*. Schwerin, 33–107.
- Janowski A. 2019. Zabytki wykonane z metali i innych surowców. W: M. Majewski (red.), *Archeologia Stargardu 4. Wojna trzydziestoletnia: pożar miasta w dniu 7 października 1635 r. Poznań–Stargard*, 239–248.
- Joos K. 2015. Mitteldeutsche Kelchgläser vom Ende des 18. Jahrhunderts. Formtypen und Dekorbeispiele mit Herzsymbolik. *Der Glasfreund. Zeitschrift für altes und neues Glas* 20/56, 32–36.
- Kaiser U. 2017a. Kat. 75. W: J. Götzmann, U. Kaiser (red.), *Gläserne Welten. Potsdamer Glasmacher schneiden Geschichte*. Petersberg, 138.
- Kaiser U. 2017b. Kat. 80. W: J. Götzmann, U. Kaiser (red.), *Gläserne Welten. Potsdamer Glasmacher schneiden Geschichte*. Petersberg, 144.
- Kaiser U. 2017c. Kat. 82. W: J. Götzmann, U. Kaiser (red.), *Gläserne Welten. Potsdamer Glasmacher schneiden Geschichte*. Petersberg, 145.
- Kamieńska Z. (red.) 1974. *Polskie szkło do połowy 19 wieku*. Wrocław–Warszawa–Kra-ków–Gdańsk.

- Kaute P. 2008. Ein Ziegelschachtaus der Mitte des 18. Jahrhunderts und weitere Ergebnisse einer archäologischen Untersuchung in der Hansestadt Rostock. *Archäologische Berichte aus Mecklenburg-Vorpommern* 15, 109–122.
- Kościński B., Krukowska O., Kuik M., Trawicka E. 2020. Serwowanie i konsumpcja. W: B. Ceynowa (red.), *Kawa czy herbata? Archeologiczne świadectwa konsumpcji napojów w Gdańsku*. Gdańsk, 21–24.
- Krąpiec M. 2019. Wyniki analizy dendrochronologicznej prób drewna z badań prowadzonych przez Muzeum Archeologiczno-Historyczne w Stargardzie, woj. zachodniopomorskie. Kraków (mps w zbiorach Działu Archeologii MAH w Stargardzie).
- Krukowska O. 2009. Zespół naczyń szklanych z najnowszych badań Gdańska. W: A. Janowski, K. Kowalski, S. Słowiński (red.), *XVIII Sesja Pomoroznawcza Szczecin 22–24 listopada 2007 r. Część 2. Od późnego średniowiecza do czasów nowożytnych*. Acta Archaeologica Pomoranica 3. Szczecin, 247–255.
- Krukowska O. 2016. Przedmioty szklane z badań archeologicznych w Zespole Przedbramia ul. Długiej w Gdańsku. W: A. Pudło (red.), *Zespół Przedbramia ul. Długiej w Gdańsku. Studium archeologiczne*. Gdańsk, 209–220.
- Krukowska O. 2020a. Kieliszek. W: B. Ceynowa (red.), *Kawa czy herbata? Archeologiczne świadectwa konsumpcji napojów w Gdańsku*. Gdańsk, 105.
- Krukowska O. 2020b. Passglas. W: B. Ceynowa (red.), *Kawa czy herbata? Archeologiczne świadectwa konsumpcji napojów w Gdańsku*. Gdańsk, 88.
- Krukowska O. 2020c. Kufel. W: B. Ceynowa (red.), *Kawa czy herbata? Archeologiczne świadectwa konsumpcji napojów w Gdańsku*. Gdańsk, 100.
- Krukowska O. 2020d. Szkło okienne. W: B. Kościński (red.), *Archeologia Gdańska 7. Lastadia. Najstarsza stocznia Gdańska w świetle badań archeologicznych*. Gdańsk, 249–254.
- Kufel R. 2018. Szklane wyroby. W: P. Pawlak (red.), *Średniowieczny system obronny miasta Poznania. Fragment odcinka północnego. Wyniki badań archeologicznych*. Bibliotheca Fontes Archaeologici Posnanienses 20. Poznań, 175–241.
- Lipiec A. 2017. Zabytki szklane pozyskane w trakcie badań zespołu kamienic na rogu ulicy Traugutta i placu Małachowskiego w Warszawie. W: W. Borkowski (red.), *Warszawskie Materiały Archeologiczne 14. Badania archeologiczne dziedzińca Arsenalu Królewskiego oraz zespołu Kamienicy Raczyńskich w Warszawie*. Warszawa, 169–196.
- Majewski M. 2012. Przedmioty szklane. W: K. Kwiatkowski (red.), *Archeologia Stargardu 1. Badania zachodniej części kwartału V*. Stargard, 149–158.
- Majewski M. 2016. Szkło tafłowe i witrażowe. W: M. Majewski (red.), *Archeologia Stargardu 2 (2). Badania na obszarze dawnego kościoła augustiańskiego*. Stargard, 243–261.

- Majewski M. 2017. Wyroby ze szkła. W: M. Majewski, K. Stań (red.), *Archeologia Stargardu 3. Badania na Rynku Staromiejskim*. Stargard, 103–107.
- Majewski M. 2018. Szkło apteczne z badań archeologicznych w Stargardzie (XVII – pocz. XIX w.). W: J. Nieznanowska (red.), *Aptekarskie drogi do wolności*. Szczecin – Stargard, 157–168.
- Majewski M. 2021. Decorated Flowerpots with Mascarons and Other Motifs from Archaeological Excavations in Stargard/Pomerania. W: G. Blažková, K. Matějková (red.), *Post-medieval Pottery in the Spare Time*. Oxford, 187–200.
- Markiewicz M. 2017a. Późnośredniowieczne i nowożytny wyroby szklane ze stanowiska przy ul. Tokarskiej w Gdańsku. *Acta Universitatis Nicolai Copernici. Archeologia* 35, 113–128.
- Markiewicz M. 2017b. Nowożytny wyroby szklane ze stanowiska „Teatr Szekspirowski” przy ul. Podwale Przedmiejskie w Gdańsku. *Szkło i Ceramika* 2, 13–16.
- McNulty R.H. 1971. Common beverage bottles: their production, use, and forms in seventeenth- and eighteenth- century Netherlands. Part I. *Journal of Glass Studies* 13, 91–119.
- Mosel C. 1979. *Glas. Mittelalter – Biedermeier*. Sammlungskataloge des Kestner-Museums Hannover 1. Hannover.
- Nawracki M. 1999. Późnośredniowieczne i nowożytny szkła z terenu zamku krzyżackiego w Toruniu. *Acta Universitatis Nicolai Copernici. Archeologia* 27. *Archeologia Szkła* 8, 53–132.
- Nøstetangen og Aas... 2015. *Nøstetangen og Aas glashytter, Norge 1763. En håndtegnet modelbog/illustreret prisliste fra to kongelige glashytter*. Aalborg.
- Poser K.-H. 1997. *Alte Trinkgläser, Flaschen und Gefässe. Gebrauchsglas in und um Schleswig-Holstein*. Neumünster.
- Rais-Kufel E., Kufel R. 2013. Wyroby szklane. W: P. Pawlak (red.), *Średniowieczny system obronny miasta Poznania. Odcinek północno-zachodni. Wyniki badań archeologicznych*. Bibliotheca Fontes Archaeologici Posnanienses 15. Poznań, 237–278.
- Rubnikowicz M. 1989. XVIII-wieczne naczynia szklane odkryte na Starym Mieście w Toruniu. *Acta Universitatis Nicolai Copernici. Archeologia* 14. *Archeologia Szkła* 3, 73–84.
- Schaich D. 2007. *Reine Formsache. Deutsches Formglas 15. bis 19. Jahrhundert Sammlung Brigit + Dieter Schaich*. München–Berlin.
- Schäfer H., Wiczorek C. 2002. Die Glasmarken der Marktplatzgrabung in der Hansestadt Demmin. *Archäologische Berichte aus Mecklenburg-Vorpommern* 9, 262–269.
- Scheffer-Mud C. 2006. *Glas van de opgraving Breestraat/Peperstraat, Beverwijk*. Zaan-dijk.

- Siembora S. 2017a. Naczynia szklane z badań archeologicznych pod wieżą Zamku Wysokiego w Człuchowie. W: S. Siemianowska, P. Rzeźnik, K. Chrzan (red.), *Ceramika i szkło w archeologii i konserwacji*. Wrocław, 141–175.
- Siembora S. 2017b. Wyroby ze szkła odkryte w trakcie badań archeologicznych przy kościele w Górze Świętej Małgorzaty w pow. łęczyckim. *Acta Universitatis Lodziensis. Folia Archaeologica* 32, 47–63.
- Stań K., Szeremeta M. 2017. *Sprawozdanie z sondażowych badań archeologiczno-architektonicznych przy ul. Kasztelańskiej w Stargardzie, gm. Stargard* (mps w zbiorach Działu Archeologii MAH w Stargardzie).
- Steppuhn P. 2003. Katalog, Vorbemerkung. W: E. Ring (red.), *Glaskultur in Niedersachsen. Tafelgeschirr und Haushaltglas vom Mittelalter bis zur frühen Neuzeit*. Husum, 47–187.
- Szczepanowska K. 2015. Szklane gładziki z badań archeologicznych na stanowisku 108 (AZP 234, obszar 12–44) przy ulicy Wałowej – Stara Stocznia w Gdańsku. Forma i funkcja wyrobów. *Gdańskie Studia Archeologiczne* 5, 175–188.
- Szczepanowska K. 2019. Szklane pucharki z badań archeologicznych przy ulicy Podwałe Przedmiejskie 26 w Gdańsku. Uwagi o konsumpcji wina w świetle źródeł materialnych. W: J. Dargacz, K. Kurkowska (red.), *Historia gdańskich dzielnic. Tom 2 Stare Przedmieście*. Gdańsk, 93–112.
- Szeremeta M., Wojciechowska I. 2020. *Do szewskiej pasji doprowadzeni. Stargardzki kwartał XXVIII w świetle badań archeologicznych*. Badania archeologiczne Muzeum Archeologiczno-Historycznego w Stargardzie. Stargard.
- Tomczak S. 2011. *Nowożytnie naczynia szklane z piwnicy konwersów byłego opactwa cysterskiego w Bierzwniku*. Poznań (praca magisterska obroniona na Uniwersytecie Adama Mickiewicza w Poznaniu, Wydział Historyczny, Instytut Prahistorii).
- Wawrzyniak P. 2000. Kieliszki, szklanice, puchary... Rzecz o dawnych naczyniach szklanych, do wypitku służących. *Kronika Miasta Poznania. Na fraszunek...* 4, 62–76.
- Wierzchucka J., Kügler M. 2016. *Barockes Glas aus Schlesien / Śląskie szkło barokowe*. Görlitz/Zittau.
- Wilczak-Dąbrowska E. 2017. Szkło stołowe z placu Zamkowego w Warszawie. W: Z. Polak, K. Meyza (red.), *Między miastem a dworem. Badania archeologiczne placu Zamkowego w Warszawie w latach 1977–1983*. Archeologia dawnej Warszawy 4 (2). Warszawa, 139–189.
- Wilgocka A. 2016. Przedmioty szklane. W: M. Majewski (red.), *Archeologia Stargardu* 2 (2). *Badania na obszarze dawnego kościoła augustianów*. Stargard, 225–241.
- Wilgocka A. 2019. Przedmioty szklane. W: A.B. Kowalska (red.), *Civitas et urbs. Szczecin od średniowiecza do współczesności. Kwartał I*. T. I. Szczecin, 155–177.
- Wojciechowska I. 2021. Przedmioty związane z oświetleniem wnętrz odkryte podczas badań archeologicznych w Stargardzie. *Pomorania Antiqua* 30, 161–202.

- Woźny J. 2001. Znaki na butelkach szklanych z XVIII-XIX wieku ze Starego Fordonu nad Wisłą. *Kwartalnik Historii Kultury Materialnej* 49 (3), 245–252.
- Wyrobisz A. 1968. *Szkló w Polsce od XIV do XVII wieku*. Wrocław–Warszawa–Kraków.
- Zwahr H., Dobusch N. 2013. Königliche Monogrammsiegel der Scharmützelhütte. *Der Glasfreund. Zeitschrift für Glassammler* 48, 14–25.
- Żmuda P. 2010a. *Katalog zabytków szklanych odkrytych podczas badań archeologicznych na kwartale miejskim w Stargardzie*. Stargard (mps w zbiorach Działu Archeologii MAH w Stargardzie).
- Żmuda P. 2010b. *XVIII – XIX wieczne stemple szklane z badań archeologicznych w Stargardzie*. Szczecin (praca magisterska, mps w zbiorach Działu Archeologii MAH w Stargardzie).

ŹRÓDŁA INTERNETOWE

- Tausenfreund H. 2014. *Hohlglas aus Westfalen-Lippe. Vergleichende Untersuchungen zu archäologischen Funden des Mittelalters und der Neuzeit* (rozprawa doktorska Eberhard-Karls-Universität Tübingen 2014).
- https://www.academia.edu/12457481/Hohlglas_aus_Westfalen_Lippe_Vergleichende_Untersuchungen_zu_arch%C3%A4ologischen_Funden_des_Mittelalters_und_der_Neuzeit_Dissertation_T%C3%BCbingen_2014_Internetpublikation_http_hdl_handle_net_10900_54059 [dostęp: 13.11.2020].

Summary

Glass artefacts uncovered during excavations carried out in quarter XXVI in Stargard

The article deals with glass objects that were uncovered during archaeological random sampling in quarter XXVI in 2017. A collection of 2104 pieces of broken glass were uncovered in the fill of two objects. Originally, the backfill was probably a stratum strengthening and stabilizing waterlogged land and was made after 1712.

The material includes both tableware as well as utensils, which make up for as much as 85% of the total collection. The registered tableware vessels include wine glasses, cups, glasses as well as mugs and pieces of finds decorated with paintings. The most numerous ones were remains of various types of bottles classified as glass utensils. 28 stamp imprints that were found allowed to establish, at least partly, the place and the time of the production of objects. Elements of window panes as well as tools made of glass: a trowel for smoothing out broadcloth as well as candle-making moulds are not missing either.

The finds in the collection discussed here date back to the period from the 17th down to the 20th century, however, most of them date back to the second quarter of the 18th century. An overwhelming majority of them was made of untinted, cheap glass of poor quality hence the fact that most of them are bottles should come as no surprise. In the 18th century, when it was noticed that a liquid stored in glass containers preserves better, they started to be mass produced. Another factor which favoured such an assemblage of fragments of bottles might be the location in the immediate vicinity of brewers operating in the nearby quarter XXIV, and later also an inn.